



TE

GUÍA INFORMATIVA
del Sector Textil
en la provincia de Jaén





Redacción: Turismo y Desarrollo Local Sostenible

Edita: Diputación Provincial de Jaén
Turismo y Desarrollo Local Sostenible

Diseño: Diseño y Creación Publicitaria ACP, S.L.

Impresión: Soproargra, S. A. - Jaén

Depósito Legal:

Esta publicación ha sido realizada en el marco del proyecto
Promojaén, acogido a la Iniciativa Comunitaria Equal,
financiada *por el Fondo Social Europeo*.



TE

ÍNDICE

<i>PRESENTACIÓN</i>	5
<i>DESCRIPCIÓN DEL SECTOR DE ACTIVIDAD</i>	7
<i>ORIGEN DE LA ACTIVIDAD</i>	8
<i>EL SECTOR DE TEXTIL / CONFECCIÓN EN LA PROVINCIA DE JAÉN</i>	9
<i>Especialidad del sector</i>	
<i>Distribución espacial de empresas</i>	
<i>Tipología empresarial según forma jurídica</i>	
<i>Ranking de empresas</i>	
<i>DIRECCIONES DE INTERÉS</i>	29



PRESENTACIÓN

La Política Regional de la Unión Europea se articula a través de los Fondos Estructurales, como instrumento de apoyo financiero de su política de cohesión social, y de las Iniciativas Comunitarias, como programas de ayudas ideados para apoyar líneas de actuación específicas para el conjunto de los Estados Miembros.

El Marco Financiero para el periodo 2001-2006 engloba las perspectivas financieras de desarrollo y reduce las Iniciativas Comunitarias a cuatro: EQUAL, LEADER +, INTERREG III y URBAN II, cada una de ellas financiada con un solo Fondo Estructural.

El Fondo Social Europeo, uno de los Fondos Estructurales destinado a reforzar la cohesión económica y social, contribuye con su financiación a la puesta en marcha de la Iniciativa Comunitaria EQUAL, iniciativa de recursos humanos para el periodo 2001-2006.

EQUAL, que forma parte de una estrategia integrada para el empleo, tiene por objetivo la lucha contra todas las formas de discriminación y desigualdad que se producen en el mercado de trabajo, particularmente en aquellas basadas en el sexo, raza, origen étnico, creencias o edad.



Sus actividades se estructuran sobre cuatro pilares: Capacidad de inserción profesional, Espíritu de empresa, Adaptabilidad e Igualdad de oportunidades entre mujeres y hombres, siempre con relación al mercado de trabajo.

El proyecto EQUAL PROMOJAEN, solicitado a la Unión Europea por la Diputación Provincial de Jaén, a través de su Patronato de Promoción Provincial y Turismo, junto con otros 10 organismos provinciales, se desarrolla sobre el pilar de la Adaptabilidad, siendo su área temática la adaptabilidad de las empresas y trabajadores/as a los cambios económicos, estructurales y al uso de las nuevas tecnologías de la información y la comunicación.

Los/as beneficiarios/as de este proyecto son, por tanto, trabajadores/as en activo pertenecientes a uno de los cuatro sectores de intervención del mismo, que son: el sector Agroalimentario, el sector de la Madera, el sector Textil y el sector de los Nuevos Yacimientos de Empleo.

Para el logro de esta adaptabilidad se prevén un conjunto de actividades de distinta índole (de formación, de investigación, de infraestructuras, etc.) y la puesta en marcha de diversas actuaciones previstas en la definición del proyecto. Una de estas actuaciones es el diseño y publicación de materiales informativos sobre los sectores estratégicos de la provincia de Jaén. La presente publicación pretende llevar a cabo esta actuación para el sector agroalimentario en la provincia, realizando una somera descripción de la situación del sector y de las empresas que lo configuran y dando una visión general a cualquier interesado en la materia.

DESCRIPCIÓN DEL SECTOR DE ACTIVIDAD

El sector textil - confección es uno de los pioneros en el proceso de industrialización, y ha sido muestra del paso de la sociedad pre-industrial que basaba la confección del vestido en métodos artesanales (modistas y costureras) a la proliferación de la industria manufacturera de la fabricación y el tratamiento de tejidos y a la utilización de la máquina de coser para su conversión en producto.

El mercado mundial ha sido decisivo para la evolución de la industria textil y de la confección en España, sobre todo por el efecto del aprovechamiento del bajo coste de la mano de obra en los países del sudeste asiático, que han repercutido en el modo de organización productiva de los talleres y en las condiciones laborales de los trabajadores.

En determinados contextos rurales, como ocurre en el caso de Jaén, las características de la población autóctona han propiciado el asentamiento de enclaves empresariales, formando lo que se ha denominado «cottage industries» o empresas ubicadas en los domicilios particulares. Así, un sector que se desenvuelve en un entorno económico mundial complejo, prolifera en determinados espacios contextuales, debido probablemente, a factores que trascienden del ámbito económico, es de cir, de carácter sociológico.



Las actividades de la industria textil y de la confección son muy variadas y engloban una serie de subsectores dentro de las mismas, en los que se elaboran tanto productos para el consumo final como materias primas para otros sectores industriales. En Jaén se distingue la presencia de tres subsectores:

- Textil: se concentra en la Nacional IV (La Carolina, Linares y Andujar), Alcalá la Real, Torredonjimeno y Úbeda.
- Punto: concentrado principalmente en la Comarca de la Loma y Las Villas (Rus, Úbeda, Baeza) y Andujar.
- Confección: es el subsector de mayor importancia. Se encuentra muy disperso por toda la provincia, destacando principalmente en la Comarca de Sierra Mágina, en la Comarca de Jaén, en la Campiña y en la Comarca de la Loma y Las Villas.

ORIGEN DE LA ACTIVIDAD

La confección industrial de prendas de vestir en Jaén se viene realizando, tal y como hoy la conocemos, desde la segunda mitad de este siglo, gracias al crecimiento general de la demanda nacional que permitió la entrada en el sector de numerosas empresas en toda España. Por otra parte, la crisis del sistema de fabricación vigente hasta los primeros años setenta, modificó las pautas productivas de las principales empresas españolas, que comenzaron a externalizar las fases más intensivas en mano de obra en aquellos territorios con menores costes salariales, como el área urbana de Jaén, con lo que esta actividad comenzó un nuevo proceso de crecimiento, esta vez como subcontratistas de los principales fabricantes españoles.

Desde finales de los años setenta la industria de la confección de prendas de vestir se encuentra en proceso de reestructuración en España y en el resto de la Unión Europea. La reducción del consumo y el aumento diferencial de los costes de mano de obra con respecto a otros países que se han incorporado recientemente a la competencia internacional en este sector han motivado este ajuste que aún continúa. De hecho, entre 1985 y 1994 se perdieron 320.000 empleos en la Unión Europea (Observatoire Européen du Textile et de l'Habillement, 1997). Con todo, el proceso se mantendrá en los próximos años, pues aunque el sector conserva aún mecanismos protectores como el Acuerdo Multifibras -que permite restringir la competencia de los países con bajos costes salariales- éstos vienen desapareciendo desde el uno de enero de 1995 y se eliminarán a primeros del año 2005 como máximo, con lo que las industrias textil y de la confección se enfrentarán a la libre competencia mundial.

EL SECTOR DE TEXTIL / CONFECCIÓN EN LA PROVINCIA DE JAÉN.

En el año 2001 aparecen censados 2.021 establecimientos industriales de la confección en Andalucía. Jaén ocupa el tercer lugar en cuanto al número de empresas, después de Málaga y Sevilla, representando un 16,03% del total. Teniendo en cuenta que en la provincia de Jaén el sector industrial tiene un peso menor que en estas dos provincias, éste hecho le otorga una mayor importancia relativa¹ Ver tabla en página siguiente

¹ Para ello nos hemos remitido al Índice comparativo de la importancia de la industria, elaborado en función del Impuesto de Actividades Económicas correspondiente a las actividades industriales. El Índice Industrial de Jaén es 1,1 %, el de Málaga 1,3% y el de Sevilla 2,5%. El mayor índice industrial de España se registra en Cataluña (21,38%), seguido de Andalucía (10,7%) y la Comunidad Valenciana (10,5%). Fuente: Anuario Comercial de España, 2000. La Caixa.

ESTABLECIMIENTOS INDUSTRIALES DE LA INDUSTRIA TEXTIL/ CONFECCIÓN EN ANDALUCÍA.

Provincias	Industria Textil (CNAE 17)	Industria de la Confección y Peletería (CNAE 18)	Total
Almería	37	70	107
Cádiz	103	97	200
Córdoba	110	303	413
Granada	93	331	424
Huelva	34	31	65
Jaén	170	324	494
Málaga	237	458	695
Sevilla	208	407	615
	992	2021	3013

Fuente: Instituto Nacional de Estadística. (Directorio Central de Empresas, 2001).

Con respecto al resto de sectores económicos, en Jaén las industrias textiles y de confección son las que mayor peso tienen con respecto a la totalidad de empresas del sector en Andalucía, representando un 16,40%, seguido por las industrias de productos minerales no metálicos, con un 14,38% y, en tercer lugar, por la alimentación, bebidas y tabaco con un 14,11%.

Del total de sectores de la provincia de Jaén, el textil/confección ocupa el cuarto lugar, representando un 11,92% de los establecimientos industriales de todas las ramas de actividad provinciales. El que más peso tiene en la provincia es el de la industria de alimentación, bebidas y tabaco, con un 26%, seguidos de las industrias de metalurgia y fabricación de productos metálicos, con un 14,48%, y, en tercer lugar, las industrias manufactureras diversas, con un 14,02%.

ESTABLECIMIENTOS INDUSTRIALES SEGÚN RAMA DE ACTIVIDAD. AÑO 2001

	Total Jaén	Total Andalucía	%Andalucía ¹	%Jaén ²
Industrias extractivas	86	933	9,22	2,08
Industrias de alimentación, bebidas y tabaco	1077	7631	14,11	26,00
Industrias textiles y de confección	494	3013	16,40	11,92
Industrias del cuero y calzado	16	669	2,39	0,39
Industrias de la madera y el corcho	257	2433	10,56	6,20
Industria del papel, artes gráficas.	172	2667	6,45	4,15
Refino de petróleo y tratamiento de combustibles nucleares	1	21	4,76	0,02
Industria química	59	622	9,49	1,42
Industria de la transformación del caucho y materias plásticas	79	599	13,19	1,91
Industrias de otros productos minerales no metálicos	419	2913	14,38	10,11
Metalurgia y fabricación de productos metálicos	600	5579	10,75	14,48
Industria de la fabricación de maquinaria y equipo mecánico	161	1491	10,80	3,89
Industria de material y equipo eléctrico, electrónico y óptico	68	883	7,70	1,64
Fabricación de material de transporte	73	683	10,69	1,76
Industrias manufactureras diversas	581	5031	11,55	14,02
Total	4143	35168	11,78	100,00

¹ Porcentaje de la Rama de Actividad de la provincia de Jaén sobre la Rama de Actividad en Andalucía.

² Porcentaje de la Rama de Actividad de la provincia sobre el total de la Industria de la provincia.

Fuente: Instituto de Estadística de Andalucía. Directorio de Establecimientos con Actividad económica en Andalucía, 2001.

La mitad de los empresarios del sector de la confección de la provincia realizan su actividad en régimen de autónomos (51,8%). Esta tendencia es similar en el resto de provincias andaluzas y también en el sector textil. Estas empresas de la confección suelen tener una media de 6,99 trabajadores y el empresario titular suele ocuparse de realizar todas las funciones, desde la gestión empresarial hasta la producción y las tareas comerciales (González Montes et al., 2000). Del resto de formas jurídicas, las sociedades limitadas son las más usuales (34,2%), siguiendo a éstas las sociedades cooperativas (5,5%) y las comunidades de bienes (4,6%). En último lugar, un 3,7% de las empresas adquieren la forma de sociedades anónimas o sociedades anónimas laborales.

FORMAS JURÍDICAS DE LAS EMPRESAS DE LA CONFECCIÓN SEGÚN TAMAÑO EN ANDALUCÍA

	Sin empleo conocido	nº de trabajadores					Total
		1-5	6-19	20-49	50-99	100-más	
S. A y S.A.L	1	2	1	7	1	0	12
S. Limitada	9	43	41	17	1	0	111
Comunidades de bienes	3	11	1	0	0	0	15
S. Cooperativa	2	7	5	2	1	1	18
S. Civil	0	0	0	0	0	0	0
Autónomos	0	138	30	0	0	0	168
Otras formas jurídicas	0	0	0	0	0	0	0
	15	201	78	26	3	1	324

Fuente: Instituto de Estadística de Andalucía. SIMA, 2001 y Elaboración propia.

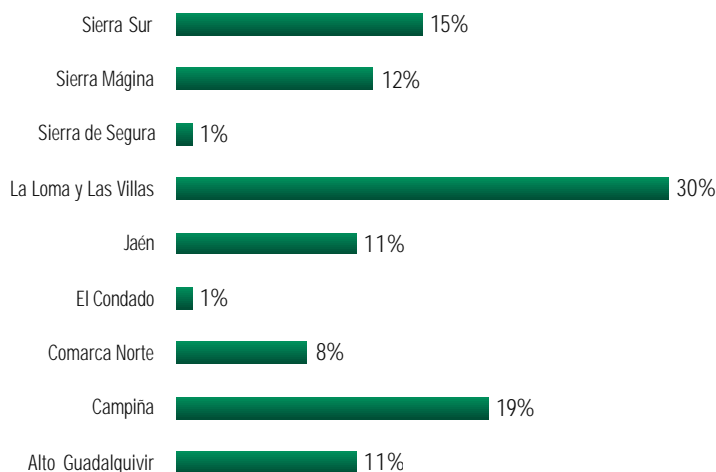
En cuanto al tamaño de las empresas, se puede observar que el mayor peso lo tienen las microempresas (menos de 5 trabajadores), que representan el 62,03% del total; y que a medida que aumenta su tamaño disminuye su número. Esta tendencia es similar tanto para las empresas de la confección como del textil; no obstante en estas últimas hay mayor número de empresas con más de 50 trabajadores (6 del textil y 4 de la confección). En el caso del textil estas empresas con más de 50 trabajadores se ubican en los municipios de Alcalá La Real y La Carolina, y en el caso de la confección en los municipios de Andújar y Huelma².

En relación con ello, según González Montes *et al.*, (2000), se puede realizar una estimación de las empresas que destacan por su nivel de facturación. En la confección, según el *ranking de las 200 empresas de la provincia de Jaén de 1999*, destacan tres empresas en Andújar, con un tamaño entre 20 y 49 empleados y que facturaron entre 300 y 1.300 millones de ptas; una en Torredelcampo, con 22 trabajadores, y otra en Torreperogil, con 28; todas facturaron alrededor de 300 millones de ptas³. En el textil destaca con diferencia una empresa de 170 empleados de Alcalá La Real, habiendo facturado 4.405 millones de ptas; a ésta le sigue una empresa de Úbeda, con 45 empleados y otra de La Carolina con 35 empleados, habiendo facturado más de 300 millones de Ptas.⁴

² Fuente: IEA. Banco de datos SIMA.

³ Manufacturas Textiles Miranda, S.A., (Andújar), con 1.300 millones de ptas. de facturación y 40 empleados. REINDEER .S.A., (Andújar), con 536 millones de ptas. de facturación y 25 empleados. Fierro Sport. S.A.; (Andújar), con 328 millones de facturación y 31 trabajadores. Andaluza de Confecciones S.A.; (Torredelcampo), con 340 millones de ptas. de facturación y 22 trabajadores. Marcelino Textil. S.L, (Torreperogil), con 298 millones de ptas. de facturación y 28 empleados.

Presencia del textil/confección por comarcas de la provincia de Jaén, 2001.



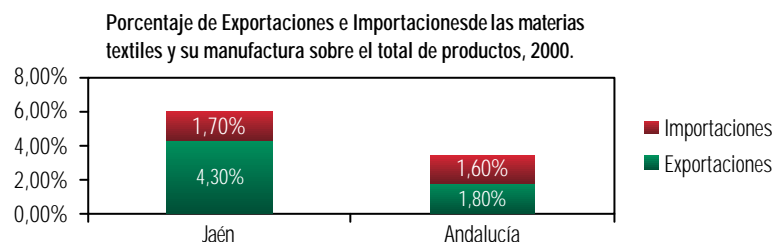
Fuente: Instituto de Estadística de Andalucía y elaboración propia.

Según la distribución de empresas de la confección por municipios, los municipios con mayor número de empresas son Andújar, en la comarca de La Campiña, con 49 empresas censadas. Con más de 20 se encuentra Huelma, en Sierra Mágina; Úbeda, en La Loma y Las Villas; Torredelcampo, en la comarca de Jaén; y Martos, en la Sierra Sur. En el sector textil destaca Rus, en La Loma y Las Villas, con 36 empresas censadas; y Alcalá la Real, en la Sierra Sur, con 16.

⁴ CONDEPOLS, (Alcalá La Real), con una facturación de 4.405 millones de pta s. y 170 empleados. Sintéticas del Sur S.A., (Úbeda), con una facturación de 486 millones de ptas. y 45 empleados. Etiquetas y Derivados Textiles. S.A., (La Carolina), con una facturación de 360 millones de ptas. y 35 empleados.

Aunque no se puede establecer una clasificación exhaustiva, existe cierta agrupación de las empresas de la provincia según su actividad textil. Así, podemos afirmar que la confección de género de punto predomina en la comarca de La Loma y Las Villas, aunque también podemos encontrarlo en La Campiña. El textil se ha situado en la Nacional IV (La Carolina, Linares y Andujar); y en los años 60, aunque han ido desapareciendo paulatinamente, las empresas de hilatura y tejeduría se situaban en La Carolina. La confección, propiamente dicha, se ubica en Sierra Mágina y en La Loma y las Villas.

En cuanto a las relaciones del sector con el mercado mundial, las exportaciones de los productos textiles provinciales y su manufactura representan un 4,3% del total, lo que supone un volumen de ventas de 25.322 millones de euros, en el año 2000, (Gráfico 5). Las compras que se realizan a otros países representan un 1,7% del total; es decir, es una provincia exportadora con un cierto equilibrio en el comercio internacional, aunque vende más productos textiles que compra. No obstante, existe una evolución creciente de las importaciones de los productos textiles elaborados fuera de España, con un ritmo de crecimiento mayor que el crecimiento del resto del sector industrial de la provincia.



Fuente: Instituto Estadístico de Andalucía, a partir de los datos del Departamento de Aduanas e Impuestos Especiales y Elaboración propia.



En definitiva, como se puede observar, las empresas de la confección se ubican por todo el territorio de la provincia de Jaén, aunque se concentra en determinadas comarcas y municipios. La mayoría de ellas son microempresas y sus empresarios figuran como autónomos, que exportan productos textiles a otros países, a pesar de que la liberalización de los aranceles a nivel mundial y el volumen de exportación de productos textiles de países en vías de desarrollo están invirtiendo la tendencia.

Especialidad del sector

En la provincia de Jaén se pueden encontrar actualmente empresas textiles, de género de punto y de confección. Actualmente sobresale la confección de prendas de vestir en diferentes tejidos, ya que más del 60% de las 427 empresas censadas se dedican a esta actividad, además de que emplean al 65% de los trabajadores del sector, mientras que apenas existen empresas de hilatura, tejeduría o acabado texto. En el subsector textil cabe mencionar que años atrás, hacia los sesenta, se instalaron ciertas empresas de hilatura y tejeduría en La Carolina pero han ido desapareciendo.

La industria de género de punto, que se dedica a la fabricación de prendas deportivas como chándales, camisetas, sudaderas, etc., predomina en la comarca de La Loma y las Villas, destacando los municipios de Rus, Úbeda y Baeza aunque también hay empresas de punto en Andujar. Destaca especialmente el caso de Rus, un municipio de 3.773 habitantes pero con 42 empresas. Este hecho pone de relieve el pequeño tamaño de las empresas, más bien talleres, bajo la forma jurídica de autónomos que reciben la aportación del trabajo familiar.

En cuanto a la confección de prendas de vestir, aún estando muy dispersa por la provincia, se concentra en la comarca de Sierra Mágina: Bélmez de la Moraleda, Huelma y Jódar, en la de Jaén, destacando la capital y Torredelcampo; en la Campiña existen empresas de este subsector en Torredonjimeno y Villanueva de la Reina y en La Loma y las Villas destacan los municipios de Úbeda, Baeza y Villanueva del Arzobispo. Destaca además el municipio de Martos, donde también existen más de 20 empresas de confección, aunque en este caso algunas se dedican a suministrar sus servicios a las empresas de mueble tapizado ubicadas en Martos y Fuensanta de Martos.

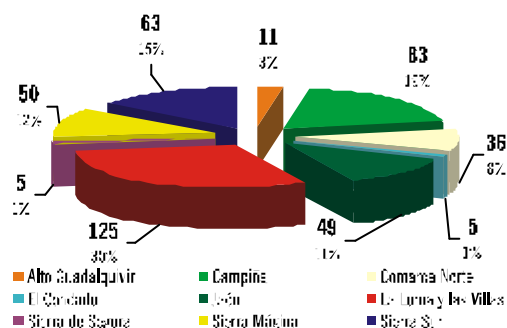
Las principales empresas productoras y comercializadoras, una en Andujar con un volumen de facturación de 9 millones de euros y más de 100 trabajadores y otra en Torredelcampo con un volumen de 3,5 millones de euros y una 50 trabajadores, están dedicadas a la confección y comercialización de prendas infantiles, disponiendo de sus propios departamentos de diseño. Cuando se trata de prendas de género de punto suelen subcontratar casi todo el proceso de producción a talleres externos. También se puede subcontratar la fabricación de ciertas prendas, por ejemplo de tejido vaquero, o parte del proceso como el planchado, aunque disponen de un proceso bastante verticalizado.

Los talleres a los que se subcontrata producción suelen estar cerca de las empresas aunque también en otras provincias de Andalucía e incluso, en Marruecos. También se importan prendas confeccionadas en China, la India o Bangla Desh.

Sin embargo, el diseño informatizado sólo está presente en algunas empresas con marca propia. La mayoría no lo tienen internamente en la empresa y les viene dado por los clientes que realizan los pedidos. Hay que mencionar que algunos talleres trabajan para marcas nacionales bien conocidas como Liberto, Lacoste, Burberry o para cadenas de distribución como Carrefour, Induyco-El Corte Inglés, Zara o Mango por ejemplo.

Distribución espacial de las empresas

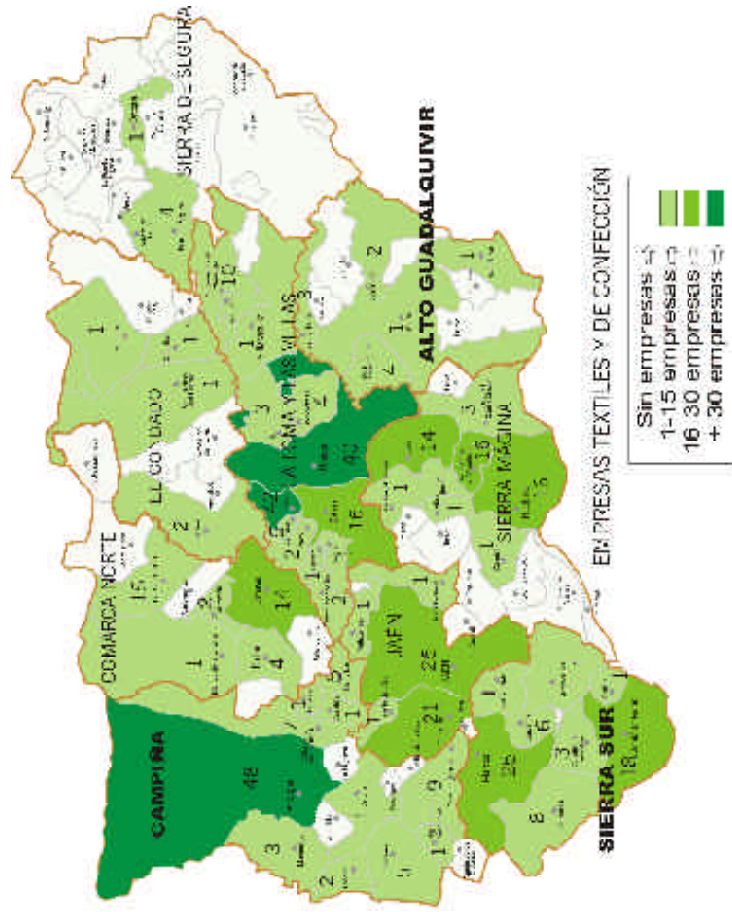
Distribución por comarcas



Fuente: CNAE. Elaboración propia.

En la distribución espacial de las empresas del sector en nuestra provincia, destaca la comarca de la Loma y las Villas con un 30% de las mismas, seguida de la Campiña con un 19%, Sierra sur con un 15%, Sierra Mágina con un 12% y la comarca de Jaén con un 11%. En el resto de comarcas, el sector textil-confección no tiene apenas representación.

Distribución por municipios (1998).





En el mapa anterior podemos observar el número de empresas del textil-confección existentes en cada uno de los municipios jiennenses según el Censo del Impuesto de Actividades Económicas, destacando los municipios de Andújar con 48 empresas, Rus con 42 y Úbeda con 40.

Resulta sorprendente el caso de Rus, puesto que se trata de una localidad con 3.773 habitantes y 42 empresas, así como Bélmez de la Moraleda con 2.011 habitantes y 16 empresas. Sin embargo, en ambos casos se trata de pequeños talleres, principalmente bajo la forma jurídica de autónomos, con un escaso número de trabajadores, pero que reciben la aportación del trabajo familiar.

Distribución de las empresas por subsectores y por municipios (1998)

<i>Municipio</i>	<i>Total</i>	<i>Textil</i>	<i>Punto</i>	<i>Confección</i>
Albánchez de Úbeda	1		1	
Alcalá La Real	18	13		5
Alcaudete	8	1	3	4
Andújar	48	11	37	
Arjona	1			1
Baeza	16	1	7	8
Bailen	4	1	1	2
Baños de la Encina	1			1
Beas de Segura	4	2	1	1
Bedmar-Garcéz	1			1
Begíjar	1			1
Bélmez Moraleda	16		2	14
Cabra Santo Cristo	3			3

<i>Municipio</i>	<i>Total</i>	<i>Textil</i>	<i>Punto</i>	<i>Confección</i>
Cambil	1		1	
Canena	6		1	5
Castellar	1			1
Castillo de Locubín	3	1		2
Cazalilla	1	1		
Cazorla	2			2
Espeluy	1			1
Frailles	1	1		
Fuensanta Martos	6	2	1	3
Fuerte del Rey	1			1
Guarromán	2	1		1
Higuera de Calatrava	1			1
Huelma	16		2	14
Ibros	2	1		1
Jaén	25	4		21
Jodar	14	1	2	11
La Carolina	15	7	3	5
Linares	14	5	6	3
Lopera	2			2
Lupión	1		1	
Mancha Real	1	1		
Marmolejo	3		1	2
Martos	25	2	1	22
Mengibar	5			5
Montizón	1			1
Orcera	1			1
Peal de Becerro	4		1	3
Porcuna	5			5

Distribución de las empresas por subsectores y por municipios (1998) (Continuación)

<i>Municipio</i>	<i>Total</i>	<i>Textil</i>	<i>Punto</i>	<i>Confección</i>
Pozo Alcón	1		1	
Quesada	1			1
Rus	42		36	6
Sabiote	3	1	1	1
Santisteban del Puerto	1			1
Santo Tome	3			3
Torreblascopedro	2		1	1
Torredelcampo	21	6		15
Torredonjimeno	9			9
Torreperogil	4			4
Úbeda	35	12	5	18
Valdepeñas de Jaén	1			1
Vilches	2		1	1
Villacarrillo	1			1
Villanueva Arzobispo	10			10
Villanueva de la Reina	7			7
Villares (Los)	1			1
Villatorres	1			1
TOTAL	427	78	80	269

Fuente: C.N.A.E. Elaboración propia

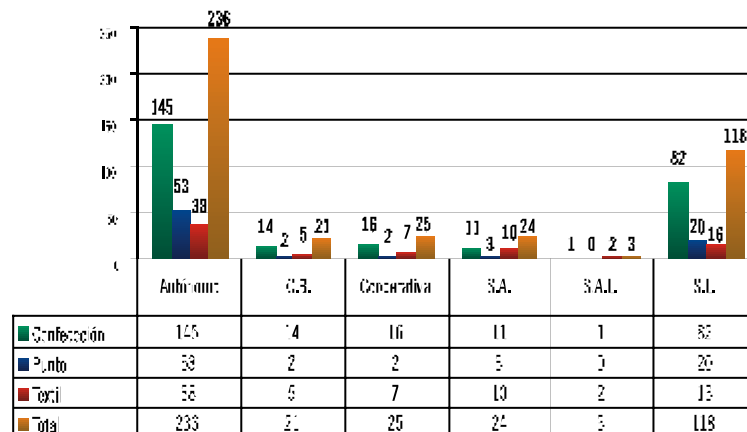
En la distribución de las empresas de textil, de género de punto y confección por municipios se comprueba el predominio de algunos subsectores en algunas localidades e incluso comarcas. Así, por ejemplo, destaca el textil en la Nacional IV (La Carolina, Linares y Andújar), Alcalá La Real, Torredelcampo y Úbeda.

La industria del género de punto predomina en la comarca de La Loma y las Villas, en municipios como Rus, tal como indicamos anteriormente, y en Úbeda y Baeza. También podemos encontrar empresas de punto en Andújar.

Finalmente, la confección, aún estando muy dispersa por toda la provincia, se concentra principalmente en la Comarca de Sierra Mágina: Bélmez de la Moraleda, Huelma y Jodar; en la de Jaén destaca la capital y Torredelcampo; en la Campiña existen empresas de este subsector en Torredonjimeno y Villanueva de la Reina; en La Loma y Las Villas destacan los municipios de Úbeda, Baeza y Villanueva del Arzobispo; por último, destacaremos a Martos, donde también existen un gran número de empresas confeccionistas.

Tipología empresarial según forma jurídica

Distribución de las empresas por subsectores y forma jurídica (1998)



Fuente: CNAE. Elaboración propia



Si se analiza la forma jurídica por subsectores de las 427 empresas registradas en el Censo del Impuesto de Actividades Económicas en la provincia de Jaén en 1998, encontramos que la figura jurídica predominante es la de los autónomos, de los que están dados de alta 236, un 55,26% del total. Después se sitúan las sociedades limitadas, 118, que suponen el 27,63%. Con relación a las Sociedades Anónimas Laborales, sólo están dadas de alta 3 en los sectores en estudio, siendo por tanto una figura jurídica muy poco representativa.

Como consecuencia de la distribución comentada, se puede concluir que el sector en la provincia de Jaén, al estar formado mayoritariamente por autónomos, se estructura principalmente como microempresas, con una media de 6,99 trabajadores y una estructura empresarial pequeña, en las que la gestión corresponde a una persona, el titular, que suele realizar todo tipo de labores, desde la gestión empresarial, la comercial, el marketing, hasta la misma elaboración de los productos o prendas.

Promedio de trabajadores por forma jurídica (1998)

Forma jurídica	Textil	Género de punto	Confección	Total
Autónomo	1,87	1,87	3,38	2,8
C.B.	3,2	3	3,93	3,67
Cooperativas	18,29	2,5	26,5	22,28
S.A.	26,3	23,67	18,73	22,5
S.A.L.	28,5	-	15	24
S.L.	2,75	15,3	8,93	9,17

Fuente: C.N.A.E. Elaboración propia.

Del Censo del I.A.E. se puede obtener el promedio de trabajadores del sector por forma jurídica, de manera que el menor número de trabajadores se da en las empresas detentadas por autónomos -2,8- frente al mayor número de empleados en las sociedades anónimas -22,5-.

Si se analiza el promedio por subsectores, destaca que la industria textil tiene el promedio más alto de trabajadores en las sociedades anónimas y el más bajo en las sociedades limitadas y en los autónomos.

Las sociedades limitadas del subsector del género de punto emplean a 15,3 trabajadores, la media más alta para esta forma jurídica, frente a ello, las cooperativas, autónomos y comunidades de bienes tienen el menor número de empleados de los tres subsectores.

Finalmente, en la industria de la confección se obtienen los promedios de trabajadores más elevados en las cooperativas, autónomos y comunidades de bienes.

Ranking de empresas

En el ranking de *las primeras 1.000 empresas de Andalucía* elaborado por Andalucía Económica en los años 1998 y 1999 solamente aparece una empresa del sector de la provincia de Jaén, Manufacturas Textiles Miranda S.A., con el puesto 857 y el 741, respectivamente. En el análisis por subsectores, esta empresa se posiciona en el puesto 21 en el año 1998 y en el 19 en 1999 de las industrias textiles y de marroquinería de Andalucía.



Por otra parte, se consideran *empresas gacela*, de acuerdo con el estudio efectuado por Andalucía Económica, aquéllas cuya tasa de crecimiento en ventas fue un 50% superior a la tasa de variación del Producto Interior Bruto regional en el periodo considerado, que obtuvieron beneficio en los 4 años anteriores al análisis, que además incrementaron sus ingresos en esos años y que facturaron más de 250 millones de ptas. en el último ejercicio disponible. En 1998 se incluyeron 5 empresas del sector de Jaén en el *ranking de las 318 empresas gacela de Andalucía*, que son las siguientes: Fierro Sport S.A. (Andújar) situada en el puesto nº 94, Manufacturas Textiles Miranda S.A. (Andújar) en el nº 111, Román Catachi S.L. (Úbeda) en el nº 119, Condepols S.A. (Alcalá la Real) en el puesto nº 203 y Confecciones Tuccitana S.A. (Martos) en el nº 304.

En el ranking de las *400 empresas gacela de Andalucía*, análisis realizado por la misma publicación en el año 1999, aparecen también 5 empresas jiennenses del sector: Etiquetas y Derivados Textiles S.A.L. (La Carolina) en el puesto nº 69, Reindeer Textil S.A. (Andújar) en el nº 80, Roman Catachi S.L. (Úbeda) en el nº 216, Manufacturas Textiles Miranda S.A. (Andújar) en el nº 217 y Condepols S.A. en el nº 276. Por tanto, se han producido cambios con respecto a la clasificación de 1998, pues solamente tres empresas aparecen en los dos listados.

Por último, en el ranking de las 100 primeras empresas exportadoras de Andalucía, realizado por Andalucía Económica, no aparece ninguna empresa del sector de Jaén.

Ranking de las 200 primeras empresas jiennenses (1999)

Rank.	Empresas	Subsector	Facturación (mill. ptas.)	Empleados	Localidad
20	CONDEPOLS, S.A.	Textil	4.405	170	Alcalá la Real
57	Manufacturas textiles Miranda S.A.	Confección	1.300	40	Andújar
103	REINDEER TEXTIL S.A.	Confección	536	25	Andújar
120	Sintéticas del Sur S.A.	Textil	486	45	Úbeda
155	Etiquetas y derivados textiles S.A.	Textil	360	35	La Carolina
162	Andaluza de confecciones S.A.	Confección	340	22	Torredecampo
171	Fierro Sport S.A.	Confección	328	31	Andújar
186	Marcelino Textil S.L.	Confección	298	28	Torreperogil

Fuente: Anuario de la provincia de Jaén 2000. Elaboración propia.



El ranking de las 200 primeras empresas de la provincia de Jaén incluye 8 empresas del sector textil-confección, 3 pertenecientes al subsector textil y 5 al de confección. La primera empresa del sector se posicionó en el puesto nº 20 de la provincia en 1999 con una facturación de más de 4.400 millones de ptas. y pertenece al subsector textil. La segunda se sitúa en el puesto nº 57 con una facturación de 1.300 millones de ptas. y realiza su actividad en la industria de la confección.



DIRECCIONES DE INTERÉS



DENOMINACIÓN	LORENZO CRUZ RAMA Y DOS MAS S.L
CIF	E 23355861
MARCAS	MZA
GERENTE	LORENZO CRUZ RAMA
COMERCIAL	LORENZO CRUZ RAMA
DIRECCIÓN	CALA LUNA S/N
MUNICIPIO	TORREDEL CAMPO
CODIGO POSTAL	
TELÉFONO	882.58.77.18
FAX	882.41.05.78
CORREO ELECTRÓNICO	mzera@superable.es
PÁGINA WEB	www.mzaccidentalzara.com
FECHA ESTABLECIMIENTO	
Nº EMPLEADOS	5-10
VOLUMEN FACTURACIÓN	333,000 — 833,000€
EPÍGRAFE IAE	COMERCIO TODA CLASE DE VESTIR Y SUS COMPLEMENTOS
CODIGO IAE	453
TIPO PRODUCTO	PREN JAS DE POR TAVAS E INSTITUCIONALES
DISEÑO PROPIO	SI
NIVEL TECNOLÓGICO	PARTE PROCESO PRODUCCIÓN AUTOMATIZADA PARTE MANUAL
MATERIAS PRIMAS	TEJIDOS
PROCEDENCIA DE LAS MATERIAS PRIMAS	NACIONAL — 100%
PROCEDENCIA MATERIAS AUXILIARES	FORNITURAS , NACIONAL — 100%
DESTINO DE LOS PRODUCTOS	PROVINCIAL 20%/REGIONAL 80%/NACIONAL 100%
CANALES DE DISTRIBUCIÓN	AGENCIAS EXTERNAS
FORMA DE PROMOCIÓN	COMERCIALES PROPIOS,C.O PUBLICITARIOS
CERTIFICACIÓN DE CALIDAD	NO
PRODUCTOS CERTIFICADOS	

DIRECCIONES DE INTERÉS

DENOMINACIÓN	ARMIGUIZ S.L.
CIF	3 20005470
MARCAS	
GERENTE	JOSE SANCHEZ RJS
COMERCIAL	JOSE SANCHEZ RJS
DIRECCIÓN	PASEO MAESTRO ANTONIO RODRIGUEZ
MUNICIPIO	SALMER DE LA MORALEDA
CODIGO POSTAL	
TELÉFONO	953.39.42.63
FAX	
CORREO ELECTRÓNICO	
PÁGINA WEB	
FECHA ESTABLECIMIENTO	1982
Nº EMPLEADOS	25—30
VOLUMEN FACTURACIÓN	150.000—500.000€
EMGRAFE IAE	CONFECC EN SERIE DE PRENDAS DE VESTIR
CÓDIGO IAE	453
TIPO PRODUCTO	CONFECC EN SERIE DE PRENDAS DE VESTIR PARA TERCEROS
DISEÑO PROPIO	NO
NIVEL TECNOLÓGICO	PROCESO DE PRODUCCIÓN MANUAL
MATERIAS PRIMAS	HILOS, TEJIDOS
PROCEDENCIA DE LAS MATERIAS PRIMAS	NACIONAL—100%
PROCEDENCIA MATERIAS AUXILIARES	NACIONAL—100%
DESTINO DE LOS PRODUCTOS	NACIONAL—100%
CANALES DE DISTRIBUCIÓN	LA PROPIA EMPRESA
FORMA DE PROMOCIÓN	NO TIENE PRODUCTOS PROPIOS
CERTIFICACIÓN DE CALIDAD	NO
PRODUCTOS CERTIFICADOS	

DENOMINACIÓN	MANUFACTURAS LAVORALES LA LOMA
CIF	B 20411176
MARCAS	
GERENTE	FEDERICO MIGUEL GAITAN MORENO
COMERCIAL	FEDERICO MIGUEL GAITAN MORENO
DIRECCIÓN	AVILA Nº2
MUNICIPIO	TORREPEROUIL
CODIGO POSTAL	
TELÉFONO	958.77.61.61
FAX	958.77.14.62
CORREO ELECTRÓNICO	
PÁGINA WEB	
FECHA ESTABLECIMIENTO	JULIO 1999
Nº EMPLEADOS	10
VOLUMEN FACTURACIÓN	150,000 — 300,000
EPÍGRAFE IAE	CONFECCIÓN TODA CLASE DE PRENDAS DE VESTIR
CODIGO IAE	155
TIPO PRODUCTO	GAMISERIA, ROPA PERSONAL SANTI ARIOL...
DISEÑO PROPIO	SI
NIVEL TECNOLÓGICO	PARTI- PROCESO PRODUCCIÓN AUTOMATIZADO- PARTI-MANUAL
MATERIAS PRIMAS	ELIJOS
PROCEDENCIA DE LAS MATERIAS PRIMAS	NACIONAL-100%
PROCEDENCIA MATERIAS AUXILIARES	PROVINCIAL-6% / REGIONAL-20% / NACIONAL-75%
DESTINO DE LOS PRODUCTOS	PROVINCIAL-6% / REGIONAL-80% / NACIONAL-15%
CANALES DE DISTRIBUCIÓN	REPRESENTANTES
FORMA DE PROMOCIÓN	CATALOGOS
CERTIFICACIÓN DE CALIDAD	NO
PRODUCTOS CERTIFICADOS	

DIRECCIONES DE INTERÉS

DENOMINACIÓN	CONFECCIONES SAMISA S.L
CIF	D 29030622
MARCAS	SAMISA
GERENTE	MIGUEL GAITAN MORENO
COMERCIAL	MIGUEL GAITAN MORENO
DIRECCIÓN	AVILA Nº2
MUNICIPIO	TORREPEROGIL
CODIGO POSTAL	
TELÉFONO	882.77.81.81
FAX	882.77.84.82
CORREO ELECTRÓNICO	samisa@samisa.info
PÁGINA WEB	www.samisa.info
FECHA ESTABLECIMIENTO	ENERO 1965
Nº EMPLEADOS	1—5
VOLUMEN FACTURACIÓN	1,200,000—3,000,000€
EPÍGRAFE IAE	CONFECCIÓN TODA CLASE DE PRENDAS DE VESTIR
CÓDIGO IAE	452
TIPO PRODUCTO	ROPA LABORAL
DISEÑO PROPIO	SI
NIVEL TECNOLÓGICO	PARTE PROCESO PRODUCCIÓN MANUA -PARTE ALTERNATIVA
MATERIAS PRIMAS	TEJIDOS
PROCEDENCIA DE LAS MATERIAS PRIMAS	NACIONAL—100%
PROCEDENCIA MATERIAS AUXILIARES	PROVINCIAL—6% / REGIONAL—20% / NACIONAL—76%
DESTINO DE LOS PRODUCTOS	PROVINCIAL—6% / REGIONAL—80% / NACIONAL—16%
CANALES DE DISTRIBUCIÓN	REPRESENTANTES
FORMA DE PROMOCIÓN	CATALOGO
CERTIFICACIÓN DE CALIDAD	SI
PRODUCTOS CERTIFICADOS	ALTO CERTIFU.E/CERTI/ALTA VISIBILIDAD/CERT/RCPA

DENOMINACIÓN	FERNANDO MARTINEZ SERRANO E HIJOS S.L
CIF	E 23488202
MARCAS	CREACIONES ROYMAR (PENDIENTE DE REGISTRAR)
GERENTE	FERNANDO MARTINEZ SERRANO
COMERCIAL	FERNANDO MARTINEZ SERRANO
DIRECCIÓN	PÍO R FELLON Nº14
MUNICIPIO	VILLACARRILLO
CODIGO POSTAL	
TELÉFONO	353,77,12,35
FAX	353,77,12,35
CORREO ELECTRÓNICO	NO TIENE
PÁGINA WEB	
FECHA ESTABLECIMIENTO	1990
Nº EMPLEADOS	2
VOLUMEN FACTURACIÓN	300,000 — 600,000
EPÍGRAFE IAE	CONFECC.D TODA CLASE D VESTIR Y SUS COMPLEMENTOS
CODIGO IAE	753
TIPO PRODUCTO	PAREJA DE MANGA DE INVIERNO SEÑORA Y CARALLERO
DISEÑO PROPIO	SI
NIVEL TECNOLÓGICO	PROCESO DE PRODUCCIÓN MANUAL
MATERIAS PRIMAS	PÓLÍESTER Y LANA
PROCEDENCIA DE LAS MATERIAS PRIMAS	NACIONAL — 15% / J.E — 85%
PROCEDENCIA MATERIAS AUXILIARES	NACIONAL — 100%
DESTINO DE LOS PRODUCTOS	PROVINCIAL — 15% / NACIONAL — 85%
CANALES DE DISTRIBUCIÓN	DIRECTO AL CLIENTE
FORMA DE PROMOCIÓN	REPRESENTANTES
CERTIFICACIÓN DE CALIDAD	NO
PRODUCTOS CERTIFICADOS	

DIRECCIONES DE INTERÉS

DENOMINACIÓN	REINDEER TEXTIL S.A
CIF	A 23332289
MARCAS	RENO
GERENTE	JOSE FERRO PORRAS
COMERCIAL	JOSE FERRO PORRAS
DIRECCIÓN	POLIGUARDIA ESTACION NAVE 7
MUNICIPIO	ANDUJAR
CODIGO POSTAL	
TELÉFONO	353,50,22,11/50,22,12
FAX	353,50,59,20
CORREO ELECTRÓNICO	reindeer@andalusi.net
PÁGINA WEB	www.andalusi.net
FECHA ESTABLECIMIENTO	
Nº EMPLEADOS	15-18
VOLUMEN FACTURACIÓN	
EPÍGRAFE IAE	FABRICACIÓN DE CONFECCIÓN
CÓDIGO IAE	453
TIPO PRODUCTO	ROPA DEPORTIVA Y DE BANC
DISEÑO PROPIO	SI
NIVEL TECNOLÓGICO	PORTE PROCESO PRODUCCIÓN AUTOMATIZADA PARTE MANUAL
MATERIAS PRIMAS	PREMALLERAS, CORRIENTES, TEJIDOS DIFERENTES MATERIA
PROCEDENCIA DE LAS MATERIAS PRIMAS	I.E. — 1% / NACIONAL — 99%
PROCEDENCIA MATERIAS AUXILIARES	RELACION ANTERIORMENTE Y CARTONAJE, ADORNOS, PAPEL...
DESTINO DE LOS PRODUCTOS	NACIONAL — 99% / I.E. — 1%
CANALES DE DISTRIBUCIÓN	AGENCIAS DE TRANSPORTE
FORMA DE PROMOCIÓN	REPRESENTANTES MEDIANTE MUESTRARIOS E INTERNET
CERTIFICACIÓN DE CALIDAD	NO
PRODUCTOS CERTIFICADOS	

DENOMINACIÓN	REGISTRACIÓN DE INFEREDRES S.L.A.
CIF	F 23477144
MARCAS	
GERENTE	JUAN BLANCA CHICA
COMERCIAL	JUAN BLANCA CHICA
DIRECCIÓN	C/LLANA Nº10
MUNICIPIO	TORREDELCAMPO
CODIGO POSTAL	
TELÉFONO	953,55,72/7
FAX	953,55,72/7
CORREO ELECTRÓNICO	ddlin@juanblanca.com
PÁGINA WEB	NO EXISTE
FECHA ESTABLECIMIENTO	1-3-2002
Nº EMPLEADOS	3
VOLUMEN FACTURACIÓN	150.000 — 300.000€
EPÍGRAFE IAE	CONFECCIÓN DE ARTÍCULOS TEXTILES PARA EL HOGAR, Y...
CÓDIGO IAE	
TIPO PRODUCTO	CORTINAS, ESTORES, PERSIANAS, COLCHAS, Sábanas, MANOS...
DISEÑO PROPIO	SI
NIVEL TECNOLÓGICO	PARTI PROCESO: PRODUCCIÓN AUTOMATIZADA - PARTI MANUAL
MATERIAS PRIMAS	TEJIDOS DE COTONES, VISILLÓS, PUNTO LA S...
PROCEDENCIA DE LAS MATERIAS PRIMAS	PROVINCIAL 5%/REGIONAL 10%/NACIONAL 80% U.E 5%
PROCEDENCIA MATERIAS AUXILIARES	PROVINCIAL 5%/REGIONAL 5%/NACIONAL 80%
DESTINO DE LOS PRODUCTOS	PROVINCIAL 30%/REGIONAL 10%
CANALES DE DISTRIBUCIÓN	LOCAL, COMERCIAL, PROPIO
FORMA DE PROMOCIÓN	RADIO, TV, LOCALES DE TORREDELCAMPO, MARTOS... ETC
CERTIFICACIÓN DE CALIDAD	
PRODUCTOS CERTIFICADOS	

DIRECCIONES DE INTERÉS

DENOMINACIÓN	SASTRERIA FURTADO
CIF	26.390,9555 E
MARCAS	SASTRERIA FURTADO
GERENTE	SEBASTIAN FURTADO
COMERCIAL	SEBASTIAN FURTADO
DIRECCIÓN	REAL Nº29
MUNICIPIO	UBEDA
CODIGO POSTAL	
TELÉFONO	853,75,04,75
FAX	853,75,04,75
CORREO ELECTRÓNICO	
PÁGINA WEB	
FECHA ESTABLECIMIENTO	1971
Nº EMPLEADOS	2
VOLUMEN FACTURACIÓN	60.000 ——— 150.000€
EPÍGRAFE IAE	CONFECCIÓN MEDIDA PRENDAS VESTIR
CÓDIGO IAE	454
TIPO PRODUCTO	SASTRERIA A MEDIDA
DISEÑO PROPIO	SI
NIVEL TECNOLÓGICO	PROCESO DE PRODUCCIÓN MANUAL
MATERIAS PRIMAS	PAÑERÍA Y FORNITURAS
PROCEDENCIA DE LAS MATERIAS PRIMAS	NACIONAL ——— 100%
PROCEDENCIA MATERIAS AUXILIARES	NACIONAL ——— 100%
DESTINO DE LOS PRODUCTOS	PROVINCIAL — 90% NACIONAL — 10%
CANALES DE DISTRIBUCIÓN	PROPIO ESTABLECIMIENTO
FORMA DE PROMOCIÓN	PAGINAS AMARILLAS
CERTIFICACIÓN DE CALIDAD	
PRODUCTOS CERTIFICADOS	

DENOMINACIÓN	MISANCAR,S.L.U
CIF	B 21283631
MARCAS	MISANCAR
GERENTE	FRANCISCO REGALUAR GODOIC
COMERCIAL	
DIRECCIÓN	C/ SAN BARTOLOME Nº38
MUNICIPIO	TORREDELCAMPO
CODIGO POSTAL	
TELEFONO	858.56.77.16
FAX	858.41.16.76
CORREO ELECTRÓNICO	mensaje@supercables.es
PÁGINA WEB	
FECHA ESTABLECIMIENTO	
Nº EMPLEADOS	10/20
VOLUMEN FACTURACIÓN	300.000 — 600.000
EPÍGRAFE IAE	CONFECCD.TODA CLASE D VESTIR Y SUS COMPLEMENTOS
CODIGO IAE	450
TIPO PRODUCTO	PRENDAS DE VESTIR Y DEPORTIVAS
DISEÑO PROPIO	SI
NIVEL TECNOLÓGICO	PARTE PROCESO: PRODUCCIÓN AUTOMATIZADA PARTE MANUAL
MATERIAS PRIMAS	TEJIDOS
PROCEDENCIA DE LAS MATERIAS PRIMAS	NACIONAL — 100%
PROCEDENCIA MATERIAS AUXILIARES	FORNITURAS, (BOTONES, GOMAS...)
DESTINO DE LOS PRODUCTOS	PROVINCIAL — 21%/REGIONALES/NACIONAL — 100%
CANALES DE DISTRIBUCIÓN	AGENCIAS EXTERNAS
FORMA DE PROMOCIÓN	C/D PUBLICITARIO, COMERCIALES PROPIOS
CERTIFICACIÓN DE CALIDAD	NO
PRODUCTOS CERTIFICADOS	

DIRECCIONES DE INTERÉS

DENOMINACIÓN	CONFECCIONES BIA IA S.L.
CIF	B 23433717
MARCAS	
GERENTE	
COMERCIAL	
DIRECCIÓN	C/ GUADALUPE, NAVE 28 B, POL. IND. LA DE TESILLA
MUNICIPIO	BAEZA
CODIGO POSTAL	
TELÉFONO	953 74 83 97
FAX	953 74 83 97
CORREO ELECTRÓNICO	
PÁGINA WEB	
FECHA ESTABLECIMIENTO	
Nº EMPLEADOS	
VOLUMEN FACTURACIÓN	
EPIGRAFE IAE	
CÓDIGO IAE	
TIPO PRODUCTO	ROPA (TEJANÍA/A/A JUCA, PANTALONES, PAJAS, VESTIDOS...)
DISEÑO PROPIO	SI
NIVEL TECNOLÓGICO	
MATERIAS PRIMAS	TEJIDOS
PROCEDENCIA DE LAS MATERIAS PRIMAS	PROVINCIAL - 60% / REGIONAL - 30% / NACIONAL - 10%
PROCEDENCIA MATERIAS AUXILIARES	FORNITURAS E HILOS - PROVINCIAL - 30% / REGIONAL - 60% / NACIONAL - 10%
DESTINO DE LOS PRODUCTOS	
CANALES DE DISTRIBUCIÓN	TIENDAS PROPIAS, CUENTES A LOS QUE FABRICAMOS
FORMA DE PROMOCIÓN	CALIDAD Y SERVICIOS
CERTIFICACIÓN DE CALIDAD	NO
PRODUCTOS CERTIFICADOS	

DENOMINACIÓN	CONFECCIONES MAVI S.L.
CIF	B20201230
MARCAS	
GERENTE	BLAS ARANDA NORTE
COMERCIAL	BLAS ARANDA NORTE
DIRECCIÓN	PG. PUERTA DE MAGNA NAVE A.3
MUNICIPIO	JODAR
CODIGO POSTAL	
TELÉFONO	953.76.56.00
FAX	953.76.41.07
CORREO ELECTRÓNICO	
PÁGINA WEB	
FECHA ESTABLECIMIENTO	1992
Nº EMPLEADOS	15
VOLUMEN FACTURACIÓN	300,000 — 600,000€
EPÍGRAFE IAE	CONFECCION TODA CLASE DE PRENDAS DE VESTIR
CÓDIGO IAE	1/52
TIPO PRODUCTO	BLUSAS, SUDAS, JEANS, CAMISETAS, PRENIAS, JEKORTIVAS
DISEÑO PROPIO	NO
NIVEL TECNOLÓGICO	PARTE PROCESO PRODUCCIÓN MANUAL -PARTE AUTOMATIZADO
MATERIAS PRIMAS	
PROCEDENCIA DE LAS MATERIAS PRIMAS	NACIONAL - 100%
PROCEDENCIA MATERIAS AUXILIARES	
DESTINO DE LOS PRODUCTOS	NACIONAL - 100%
CANALES DE DISTRIBUCIÓN	
FORMA DE PROMOCIÓN	
CERTIFICACIÓN DE CALIDAD	ISO 9001:2008 POR EQA Nº 34200
PRODUCTOS CERTIFICADOS	

DIRECCIONES DE INTERÉS

DENOMINACIÓN	CONFECCION-8 XAU JAR,SL
CIF	23067206B
MARCAS	CLEVENZA ATMSFORTCLOCK2
GERENTE	VICTOR ARANDA LEON
COMERCIAL	VICTOR ARANDA LEON
DIRECCIÓN	C/ERMIVAVIEJA Nº26
MUNICIPIO	JODAR
CODIGO POSTAL	
TELÉFONO	965.76.66.00
FAX	965.76.40.07
CORREO ELECTRÓNICO	confeccion8xaujar@telefonos.es
PÁGINA WEB	
FECHA ESTABLECIMIENTO	1965
Nº EMPLEADOS	>
VOLUMEN FACTURACIÓN	150.000 — 300.000€
EPÍGRAFE IAE	CONFECCION TODA CLASE DE PRENDAS DE VESTIR
CÓDIGO IAE	1.165
TIPO PRODUCTO	PRENDAS PUNTO, POLOS, CAMISETAS, SUJERAS, VESTIDOS
DISEÑO PROPIO	NO
NIVEL TECNOLÓGICO	PARTE PROCESO PRODUCCIÓN MANUAL/PARTE AUTOMATIZADO
MATERIAS PRIMAS	NOS LAS SUMINISTRA EL MISMO CLIENTE
PRÓCEDENCIA DE LAS MATERIAS PRIMAS	
PRÓCEDENCIA MATERIAS AUXILIARES	
DESTINO DE LOS PRODUCTOS	NACIONAL -100%
CANALES DE DISTRIBUCIÓN	LOS DEL PROPIO CLIENTE
FORMA DE PROMOCIÓN	
CERTIFICACIÓN DE CALIDAD	SUSC. 80074000 , N.º 0388 POR IGA
PRODUCTOS CERTIFICADOS	

DENOMINACIÓN	ANTONIO ARANDA CONTRERAS
CIF	25662211
MARCAS	NO
GERENTE	ANTONIO ARANDA CONTRERAS
COMERCIAL	ANTONIO ARANDA CONTRERAS
DIRECCIÓN	ERAS ALTAS, Nº19 ALDEA DE SANTAANA;
MUNICIPIO	ALCALÁ LA REAL
CODIGO POSTAL	
TELÉFONO	953.58.70.82
FAX	
CORREO ELECTRÓNICO	
PÁGINA WEB	
FECHA ESTABLECIMIENTO	
Nº EMPLEADOS	>
VOLUMEN FACTURACIÓN	60,000 — 150,000€
EPÍGRAFE IAE	CONFECCIÓN TODA CLASE DE PRENDAS DE VESTIR
CODIGO IAE	153
TIPO PRODUCTO	FABRICACION JE JECAPO- TRABAJO
DISEÑO PROPIO	NO
NIVEL TECNOLÓGICO	PARTI- PROCESO PRODUCCIÓN AUTOMATIZADO- PARTI- MANUAL
MATERIAS PRIMAS	ELIJOS
PROCEDENCIA DE LAS MATERIAS PRIMAS	NACIONAL- 100%
PROCEDENCIA MATERIAS AUXILIARES	PERCHAS, HILOS... NACIONAL- 100%
DESTINO DE LOS PRODUCTOS	NACIONAL- 100%
CANALES DE DISTRIBUCIÓN	DISTRIBUCIÓN PROPIA
FORMA DE PROMOCIÓN	REPRESENTACIÓN PROPIA
CERTIFICACIÓN DE CALIDAD	NO
PRODUCTOS CERTIFICADOS	NINGUNO

DIRECCIONES DE INTERÉS

DENOMINACIÓN	BENTO MARMOLLOPEZ
CIF	6254192R
MARCAS	TEXFORMA
GERENTE	
COMERCIAL	
DIRECCIÓN	PLAZA DE CÓRDOBA Nº90
MUNICIPIO	ANDUJAR
CÓDIGO POSTAL	
TELÉFONO	669.57.05.12
FAX	669.57.08.12
CORREO ELECTRÓNICO	bentomarmol@humal.com
PÁGINA WEB	
FECHA ESTABLECIMIENTO	
Nº EMPLEADOS	
VOLUMEN FACTURACIÓN	
EPÍGRAFE IAE	
CÓDIGO IAE	
TIPO PRODUCTO	ACCESORIOS PARA AULAS
DISEÑO PROPIO	SI
NIVEL TECNOLÓGICO	
MATERIAS PRIMAS	TEXTOS SINÉRGICOS
PROCEDENCIA DE LAS MATERIAS PRIMAS	NACIONAL—100%
PROCEDENCIA MATERIAS AUXILIARES	NACIONAL—100%
DESTINO DE LOS PRODUCTOS	
CANALES DE DISTRIBUCIÓN	TRANSPORTE PROPIO Y AGENCIA DE TRANSPORTES
FORMA DE PROMOCIÓN	VISITA PERSONAL A CLIENTES
CERTIFICACIÓN DE CALIDAD	NO
PRODUCTOS CERTIFICADOS	

DENOMINACIÓN	AG-TEX S.L.A.
CIF	F20.088.373
MARCAS	NO
GERENTE	RAFAEL CORDON AGUILERA
COMERCIAL	RAFAEL CORDON AGUILERA
DIRECCIÓN	P.O. FUENTE GRANADA P. 63.70
MUNICIPIO	ALCALA LA REAL
CODIGO POSTAL	
TELÉFONO	953.58.70.38
FAX	953.58.77.38
CORREO ELECTRÓNICO	agitex@wanadoo.es
PÁGINA WEB	
FECHA ESTABLECIMIENTO	1-10-1998
Nº EMPLEADOS	6
VOLUMEN FACTURACIÓN	800.000 — 150.000€
EPÍGRAFE IAE	
CÓDIGO IAE	43.33
TIPO PRODUCTO	MALLAS PARA USO AG-TEX S.L.A.
DISEÑO PROPIO	NO
NIVEL TECNOLÓGICO	-PARTE PROCESO PRODUCCION AUTOMATIZADO- -PARTE MANUAL-
MATERIAS PRIMAS	MUNCHIMIENTO
PROCEDENCIA DE LAS MATERIAS PRIMAS	NACIONAL — 100%
PROCEDENCIA MATERIAS AUXILIARES	REPUESTOS, MANOBRILES, EMBALAJES / REGIONAL — 5%, NACIONAL — 95%, U.E. — 2%
DESTINO DE LOS PRODUCTOS	PROVINCIAL — 30%, REGIONAL — 30, NACIONAL — 40%
CANALES DE DISTRIBUCIÓN	NUESTROS MEDIOS Y CONTRATADOS
FORMA DE PROMOCIÓN	ORALMENTE
CERTIFICACIÓN DE CALIDAD	NO
PRODUCTOS CERTIFICADOS	NO

DIRECCIONES DE INTERÉS

DENOMINACIÓN	REDONDO TEXTIL, S.L
CIF	B 2339484
MARCAS	
GERENTE	LUIS REDONDO
COMERCIAL	MIGUEL GAITAN/FERNANDO REDONDO
DIRECCIÓN	C/ GARCÍA LÓRCA, 38
MUNICIPIO	TORREPEROJIL
CODIGO POSTAL	
TELÉFONO	353,77,37,31
FAX	353,77,30,17
CORREO ELECTRÓNICO	lredondo@redondas.com
PÁGINA WEB	
FECHA ESTABLECIMIENTO	1991
Nº EMPLEADOS	10-49
VOLUMEN FACTURACIÓN	300.000 — 800.000
EPÍGRAFE IAE	FABRICACIÓN Y VENTA DE VESTUARIO LABORAL Y MILITAR
CÓDIGO IAE	453
TIPO PRODUCTO	VESTUARIO LABORAL
DISEÑO PROPIO	SI
NIVEL TECNOLÓGICO	PORTE PROCESO PRODUCCIÓN AUTOMATIZADA PARTE MANUAL
MATERIAS PRIMAS	TEJIDOS DE SARGA Y ALGODÓN
PROCEDENCIA DE LAS MATERIAS PRIMAS	NACIONAL — 100%
PROCEDENCIA MATERIAS AUXILIARES	NACIONAL — 50% / OTROS PAÍSES — 50%
DESTINO DE LOS PRODUCTOS	PROVINCIAL — 1% / REGIONAL — 33% / NACIONAL — 66%
CANALES DE DISTRIBUCIÓN	AGENCIAS DE TRANSPORTE
FORMA DE PROMOCIÓN	REPRESENTANTES, CATALOGOS, PAGINAS AMARILLAS
CERTIFICACIÓN DE CALIDAD	
PRODUCTOS CERTIFICADOS	

DENOMINACIÓN	ELLALIO LOPEZ ALSUACIL (TODOS PAT.)
CIF	26,212,747 0
MARCAS	
GERENTE	ELLALIO LOPEZ ALSUACIL
COMERCIAL	
DIRECCIÓN	CTRA.BANOS, 6Nº P.8 INDUST.LA ZARZUELA
MUNICIPIO	LINARES
CODIGO POSTAL	
TELÉFONO	888.88.20.88
FAX	888.88.88.74
CORREO ELECTRÓNICO	ellalio@linares.es
PÁGINA WEB	
FECHA ESTABLECIMIENTO	1-6-1992
Nº EMPLEADOS	
VOLUMEN FACTURACIÓN	150,000 — 350,000€
EPÍGRAFE IAE	CONFECCIÓN, OTROS ARTÍCULOS TEXTILES
CÓDIGO IAE	1555
TIPO PRODUCTO	CDO TIPO DE TODOS, LONAS DE GAMÓN, LONAS DE REMOLQUE, CASCAS PERIA
DISEÑO PROPIO	SI
NIVEL TECNOLÓGICO	PARTE PROCESO PRODUCCIÓN AUTOMATIZADO- PARTE MANUAL
MATERIAS PRIMAS	ALUMINIO, HI-FRO, LONA AC-ILICA, LONA PLASTIFICADA
PROCEDENCIA DE LAS MATERIAS PRIMAS	NACIONAL = 100% / REGIONAL = 45% / U.E. = 00%
PROCEDENCIA MATERIAS AUXILIARES	TORNILLOS, PINTURAS, RAFIA REGIONAL = 25%, NACIONAL = 15%, U.E. = 100%
DESTINO DE LOS PRODUCTOS	PROVINCIAL = 60% REGIONAL = 5% / NACIONAL = 5% / U.E. = 10%
CANALES DE DISTRIBUCIÓN	PROPIOS CLIENTES
FORMA DE PROMOCIÓN	PRENSA, RADIO, PAGINAS AMARILLAS, VALLAS PUBLICITARIA
CERTIFICACIÓN DE CALIDAD	
PRODUCTOS CERTIFICADOS	

DIRECCIONES DE INTERÉS

DENOMINACIÓN	ART-SANIA BOLIME S.L
CIF	B 21075730
MARCAS	BOLIME
GERENTE	JUAN M BOLIVAR PEREZ
COMERCIAL	JUAN BOLIVAR MEDINA
DIRECCIÓN	POLIND. 77777
MUNICIPIO	MARVOLEJO
CODIGO POSTAL	
TELÉFONO	353,57,31,17/353,57,31,11
FAX	
CORREO ELECTRÓNICO	bolime@bolime.com
PÁGINA WEB	www.bolime.com
FECHA ESTABLECIMIENTO	2001
Nº EMPLEADOS	5
VOLUMEN FACTURACIÓN	100.000 — 600.000€
EPÍGRAFE IAE	
CÓDIGO IAE	
TIPO PRODUCTO	VESTIDOS DE PUNTO STOCKING-KNITAN II
DISEÑO PROPIO	SI
NIVEL TECNOLÓGICO	PART E PROCESO PRODUCCIÓN AUTOMATIZADO PART E MANUAL
MATERIAS PRIMAS	ALGODÓN, POLIESTER
PROCEDENCIA DE LAS MATERIAS PRIMAS	NACIONAL 100% / U.E 100%
PROCEDENCIA MATERIAS AUXILIARES	PROVINCIAL 50% / REGIONAL 50% / U.E 100%
DESTINO DE LOS PRODUCTOS	NACIONAL 50% / U.E 20% / RESTO DEL MUNDO 30%
CANALES DE DISTRIBUCIÓN	REPRESENTANTES
FORMA DE PROMOCIÓN	FERIAS, INTERNET
CERTIFICACIÓN DE CALIDAD	NO, EN RAMA IAE
PRODUCTOS CERTIFICADOS	

DENOMINACIÓN	ROSA SARRIA CAPELLA
CIF	52540335 K
MARCAS	
GERENTE	
COMERCIAL	
DIRECCIÓN	CALLEERIAS 13
MUNICIPIO	AVELUAR
CODIGO POSTAL	
TELÉFONO	953 51 36 36
FAX	953 51 36 36
CORREO ELECTRÓNICO	rosasarricap@telefonos.com
PÁGINA WEB	
FECHA ESTABLECIMIENTO	
Nº EMPLEADOS	
VOLUMEN FACTURACIÓN	
EPÍGRAFE IAE	
CÓDIGO IAE	
TIPO PRODUCTO	MONTE A.F. JE PRENDAS JE GENERO
DISEÑO PROPIO	NO
NIVEL TECNOLÓGICO	
MATERIAS PRIMAS	
PROCEDENCIA DE LAS MATERIAS PRIMAS	
PROCEDENCIA MATERIAS AUXILIARES	
DESTINO DE LOS PRODUCTOS	
CANALES DE DISTRIBUCIÓN	MONTE A.F. TENDAS A TERCEROS
FORMA DE PROMOCIÓN	
CERTIFICACIÓN DE CALIDAD	NO
PRODUCTOS CERTIFICADOS	

DIRECCIONES DE INTERÉS

DENOMINACIÓN	CONFECCIONES ESPINOSA S.L
CIF	B 23091588
MARCAS	
GERENTE	JUAN ESPINOSA VICO
COMERCIAL	
DIRECCIÓN	AVDA DE ANDALUCIA Nº74
MUNICIPIO	HUELVA
CODIGO POSTAL	
TELÉFONO	353,38,31,97
FAX	353,38,31,97
CORREO ELECTRÓNICO	insolmico@wanadoo.es
PÁGINA WEB	
FECHA ESTABLECIMIENTO	1995
Nº EMPLEADOS	25
VOLUMEN FACTURACIÓN	80.000 — 150.000€
EPÍGRAFE IAE	
CÓDIGO IAE	
TIPO PRODUCTO	FABRICACIÓN DE PANTALÓN DE TELAJO
DISEÑO PROPIO	NO
NIVEL TECNOLÓGICO	PROCESO DE PRODUCCIÓN AUTOMATIZADO
MATERIAS PRIMAS	HILÓ
PROCEDENCIA DE LAS MATERIAS PRIMAS	PROVINCIAL — 100%
PROCEDENCIA MATERIAS AUXILIARES	
DESTINO DE LOS PRODUCTOS	
CANALES DE DISTRIBUCIÓN	NO COMERCIALIZA
FORMA DE PROMOCIÓN	
CERTIFICACIÓN DE CALIDAD	NO
PRODUCTOS CERTIFICADOS	

DENOMINACIÓN	GAMACRES Y ASOCIADOS S.L
CIF	B 26445384
MARCAS	
GERENTE	FRANCISCO MIGUEL GAMEZ DEES
COMERCIAL	FRANCISCO MIGUEL GAMEZ DEES
DIRECCIÓN	CTR/AGRODOS/A LMERIA Nº28
MUNICIPIO	HUELMA
CODIGO POSTAL	
TELÉFONO	958.58.14.89
FAX	958.58.14.89
CORREO ELECTRÓNICO	
PÁGINA WEB	
FECHA ESTABLECIMIENTO	2000
Nº EMPLEADOS	18—20
VOLUMEN FACTURACIÓN	60.000 — 150.000€
EPÍGRAFE IAE	CONFECCIÓN TEXTIL
CODIGO IAE	155.1
TIPO PRODUCTO	PANTALÓN
DISEÑO PROPIO	NO
NIVEL TECNOLÓGICO	PROCESO DE PRODUCCIÓN MANUAL
MATERIAS PRIMAS	
PROCEDENCIA DE LAS MATERIAS PRIMAS	NACIONAL — 100%
PROCEDENCIA MATERIAS AUXILIARES	NACIONAL — 100%
DESTINO DE LOS PRODUCTOS	NACIONAL — 100%
CANALES DE DISTRIBUCIÓN	
FORMA DE PROMOCIÓN	
CERTIFICACIÓN DE CALIDAD	NO
PRODUCTOS CERTIFICADOS	

DIRECCIONES DE INTERÉS

DENOMINACIÓN	JUANA ROMÁN VALERA
CIF	28480005T
MARCAS	
GERENTE	
COMERCIAL	
DIRECCIÓN	CARRETERA Nº2
MUNICIPIO	VILLANUEVA DEL ARZOBISPO
CODIGO POSTAL	
TELÉFONO	353,45,72,51
FAX	353,45,72,52
CORREO ELECTRÓNICO	
PÁGINA WEB	
FECHA ESTABLECIMIENTO	
Nº EMPLEADOS	
VOLUMEN FACTURACIÓN	
EPÍGRAFE IAE	
CÓDIGO IAE	
TIPO PRODUCTO	
DISEÑO PROPIO	NO
NIVEL TECNOLÓGICO	
MATERIAS PRIMAS	
PROCEDENCIA DE LAS MATERIAS PRIMAS	PROVINCIAL - 100%
PROCEDENCIA MATERIAS AUXILIARES	
DESTINO DE LOS PRODUCTOS	
CANALES DE DISTRIBUCIÓN	
FORMA DE PROMOCIÓN	
CERTIFICACIÓN DE CALIDAD	
PRODUCTOS CERTIFICADOS	

DENOMINACIÓN	CATALINA ROMAN VALERA
CIF	28490006 R
MARCAS	
GERENTE	
COMERCIAL	
DIRECCIÓN	AV. LIBERTAD, 73
MUNICIPIO	UBEJA
CODIGO POSTAL	
TELÉFONO	953,73,35,13
FAX	
CORREO ELECTRÓNICO	
PÁGINA WEB	
FECHA ESTABLECIMIENTO	
Nº EMPLEADOS	
VOLUMEN FACTURACIÓN	
EPÍGRAFE IAE	
CÓDIGO IAE	
TIPO PRODUCTO	TALLER DE CONFECCIÓN DE SOLO TRANSFORMACIÓN
DISEÑO PROPIO	NO
NIVEL TECNOLÓGICO	
MATERIAS PRIMAS	
PROCEDENCIA DE LAS MATERIAS PRIMAS	PROVINCIAL — 100%
PROCEDENCIA MATERIAS AUXILIARES	
DESTINO DE LOS PRODUCTOS	
CANALES DE DISTRIBUCIÓN	
FORMA DE PROMOCIÓN	
CERTIFICACIÓN DE CALIDAD	NO
PRODUCTOS CERTIFICADOS	

DIRECCIONES DE INTERÉS

DENOMINACIÓN	ROMAN CATACHÍ S.L.
CIF	B 232 2453
MARCAS	ROMAN CATACHÍ
GERENTE	JUAN ANTONIO ROMAN CATALINA ROMAN
COMERCIAL	JUAN ANTONIO ROMAN
DIRECCIÓN	AV. LIBERTAD, 86
MUNICIPIO	UBEDA
CODIGO POSTAL	21411
TELÉFONO	353,73,35,32
FAX	353,73,35,33
CORREO ELECTRÓNICO	caachí@jagran.es
PÁGINA WEB	
FECHA ESTABLECIMIENTO	Julio 1989
Nº EMPLEADOS	25
VOLUMEN FACTURACIÓN	1,200,000 — 3,000,000
EPÍGRAFE IAE	FABRICACIÓN DE TODO TIPO DE PRENDAS DE VESTIR
CÓDIGO IAE	453,1
TIPO PRODUCTO	PRENDAS DE VESTIR—INVIerno
DISEÑO PROPIO	SI
NIVEL TECNOLÓGICO	PARTIe PROCESADO PRODUCCIÓN AUTOMATIZADA PARTIe MANUAL
MATERIAS PRIMAS	TEJIDOS DE POLIÉSTER, POLIAMIDAMIX, LANA
PROCEDENCIA DE LAS MATERIAS PRIMAS	NACIONAL—30% / U.E.—15% / OTROS PAÍSES—55%
PROCEDENCIA MATERIAS AUXILIARES	NACIONAL—80% / U.E.—20%
DESTINO DE LOS PRODUCTOS	NACIONAL—100%
CANALES DE DISTRIBUCIÓN	AGENTES DE VENTAS
FORMA DE PROMOCIÓN	MUESTRARIO FÍSICO
CERTIFICACIÓN DE CALIDAD	NO
PRODUCTOS CERTIFICADOS	

DENOMINACIÓN	M ^ª DOLORES CABRERO FERNANDEZ
CIF	23213173
MARCAS	LORTE
GERENTE	M ^ª DOLORES CABRERO FERNANDEZ
COMERCIAL	ANTONIO LORTE LORTE
DIRECCIÓN	POL. NO. DE ESILLASIN
MUNICIPIO	BAEZA
CODIGO POSTAL	
TELÉFONO	353,77,77,51
FAX	353,72,22,51
CORREO ELECTRÓNICO	
PÁGINA WEB	
FECHA ESTABLECIMIENTO	1997
Nº EMPLEADOS	5 — 12
VOLUMEN FACTURACIÓN	150,000€ — 300,000€
EPÍGRAFE IAE	FABRICACIÓN DE CALZETINERÍA
CÓDIGO IAE	7352
TIPO PRODUCTO	CALZETINERÍA
DISEÑO PROPIO	NO
NIVEL TECNOLÓGICO	PORTE PROCESO: PRODUCCIÓN AUTOMÁTICA PARTE MANUAL
MATERIAS PRIMAS	ALGODÓN, POLIÉSTER, ACRÍLICO
PROCEDENCIA DE LAS MATERIAS PRIMAS	NACIONAL — 100%
PROCEDENCIA MATERIAS AUXILIARES	NACIONAL — 100%
DESTINO DE LOS PRODUCTOS	NACIONAL — 100%
CANALES DE DISTRIBUCIÓN	REPRESENTACIÓN A NIVEL NACIONAL
FORMA DE PROMOCIÓN	AGENTE COMERCIAL
CERTIFICACIÓN DE CALIDAD	NO
PRODUCTOS CERTIFICADOS	

DIRECCIONES DE INTERÉS

DENOMINACIÓN	JOSE MIGUEL GONZALEZ CABRERO
CIF	28040148 Y
MARCAS	JCSMAN
GERENTE	JOSE MIGUEL GONZALEZ CABRERO
COMERCIAL	JOSE MIGUEL GONZALEZ CABRERO
DIRECCIÓN	COLINA, 4 D.A.C.
MUNICIPIO	JAEN
CODIGO POSTAL	
TELÉFONO	953.29.0.53
FAX	953.29.41.73
CORREO ELECTRÓNICO	jcsman@infonegocios.com
PÁGINA WEB	www.infonegociosjcsman.com
FECHA ESTABLECIMIENTO	10-5-893
Nº EMPLEADOS	4
VOLUMEN FACTURACIÓN	0,00€ — 150.000€
EPÍGRAFE IAE	CONFECCIÓN EN SERIE TODA CLASE DE PRENDAS DE VESTIR
CÓDIGO IAE	453
TIPO PRODUCTO	LINIFORMES DE VIGILANTES DE SEGURIDAD, MASCOS, VESTUARIO LABORAL, TAPAJES DE JUCA CAHALERO, ROPA EXTERIOR CAHALERO SEÑORA
DISEÑO PROPIO	SI
NIVEL TECNOLÓGICO	-PARTE PROCESO PRODUCTIVO AUTOMATIZADO- -PARTE MANUAL-
MATERIAS PRIMAS	TEJIDO
PROCEDENCIA DE LAS MATERIAS PRIMAS	NACIONAL — 100%
PROCEDENCIA MATERIAS AUXILIARES	NACIONAL — 100%
DESTINO DE LOS PRODUCTOS	PROVINCIAL — 30% REGIONAL — 35% NACIONAL — 35%
CANALES DE DISTRIBUCIÓN	
FORMA DE PROMOCIÓN	INTERNET, PAGINAS AMARILLAS
CERTIFICACIÓN DE CALIDAD	NO
PRODUCTOS CERTIFICADOS	

DENOMINACIÓN	CEES DISEÑO EN PLUNTO
CIF	D 28170637
MARCAS	CEES
GERENTE	
COMERCIAL	
DIRECCIÓN	SERRALLO Nº4
MUNICIPIO	LINARES
CODIGO POSTAL	
TELÉFONO	953.69.07.66
FAX	953.69.06.71
CORREO ELECTRÓNICO	
PÁGINA WEB	
FECHA ESTABLECIMIENTO	
Nº EMPLEADOS	
VOLUMEN FACTURACIÓN	
EPÍGRAFE IAE	
CÓDIGO IAE	
TIPO PRODUCTO	PREN JAS DE PLUNTO EXTERIOR DE SEÑORA DE FANTASÍA
DISEÑO PROPIO	SI
NIVEL TECNOLÓGICO	
MATERIAS PRIMAS	LANA ALGODÓN, POLIESTER
PROCEDENCIA DE LAS MATERIAS PRIMAS	NACIONAL — 100%
PROCEDENCIA MATERIAS AUXILIARES	
DESTINO DE LOS PRODUCTOS	
CANALES DE DISTRIBUCIÓN	
FORMA DE PROMOCIÓN	BOLTIQUE/AGENTES
CERTIFICACIÓN DE CALIDAD	NO
PRODUCTOS CERTIFICADOS	

DIRECCIONES DE INTERÉS

DENOMINACIÓN	CON JEROP, S.A
CIF	A 23007446
MARCAS	
GERENTE	
COMERCIAL	
DIRECCIÓN	AVD. IBEROAMÉRICA Nº35
MUNICIPIO	ALCALÁ LA REAL
CODIGO POSTAL	
TELÉFONO	666.60.61.00
FAX	67.67.6210
CORREO ELECTRÓNICO	
PÁGINA WEB	www.conjerpak.es
FECHA ESTABLECIMIENTO	
Nº EMPLEADOS	
VOLUMEN FACTURACIÓN	
ENIGRAFE IAE	
CÓDIGO IAE	
TIPO PRODUCTO	
DISEÑO PROPIO	NO
NIVEL TECNOLÓGICO	
MATERIAS PRIMAS	POLIE-TEÑO, POLIPROPILENO, MOPE...
PRÓCEDENCIA DE LAS MATERIAS PRIMAS	NACIONAL-35% / U.E-5% / OTROS PAISES-10%
PRÓCEDENCIA MATERIAS AUXILIARES	COLORANTES, ADITIVOS, NACIONAL-60% / U.E-20%
DESTINO DE LOS PRODUCTOS	
CANALES DE DISTRIBUCIÓN	
FORMA DE PROMOCIÓN	
CERTIFICACIÓN DE CALIDAD	ISO 9001
PRODUCTOS CERTIFICADOS	ISO 9001

DENOMINACIÓN	ALCAPLAS TEXTILES AS-RICCILAS,S.L.
CIF	3-20424023
MARCAS	
GERENTE	JOSE MANUEL ESCRIBANO
COMERCIAL	JOSE MANUEL ESCRIBANO
DIRECCIÓN	POLIGUARDOLIA-PARRAL,PAR.17A,SANTANA
MUNICIPIO	ALCALA LA REAL
CODIGO POSTAL	
TELÉFONO	953.59.70.35
FAX	953.41.70.34
CORREO ELECTRÓNICO	alcaplas@com
PÁGINA WEB	www.alcaplas.com
FECHA ESTABLECIMIENTO	2000
Nº EMPLEADOS	7
VOLUMEN FACTURACIÓN	150.000 — 500.000€
EPÍGRAFE IAE	INDUSTRIA TEXTIL FIBRA SINTÉTICA
CÓDIGO IAE	433.2
TIPO PRODUCTO	MALLAS DE PROTECCIÓN AG-RETOLAS
DISEÑO PROPIO	NO
NIVEL TECNOLÓGICO	PRODUCC. AUTOMATIZA 10%-90% / PRODUCC. MANUAL = 10%
MATERIAS PRIMAS	MONOFILAMENTO DE POLIPROPILENO Y RAYON
PROCEDENCIA DE LAS MATERIAS PRIMAS	PROVINCIAL 10%/NACIONAL 90%/UE 100%
PROCEDENCIA MATERIAS AUXILIARES	PROVINCIAL 8%/REGIONAL 75%/NACIONAL 10% DEMAS 10%
DESTINO DE LOS PRODUCTOS	PROVINCIAL 10%/REGIONAL 60%/NACIONAL 10%/UE 51%, RESTO DEL MUNDO 15%
CANALES DE DISTRIBUCIÓN	COMERCIAL, TELEFONICAMENTE, REPARTO DE MERCANCIA
FORMA DE PROMOCIÓN	PAGINAS AMARILLAS, INTERNET, LISTINES NACIONALES
CERTIFICACIÓN DE CALIDAD	NO
PRODUCTOS CERTIFICADOS	

DIRECCIONES DE INTERÉS

DENOMINACIÓN	HERMANOS GALLEGOS S.L.
CIF	E 29.64627
MARCAS	
GERENTE	
COMERCIAL	
DIRECCIÓN	AVD RAMONA N°83
MUNICIPIO	ORCERA
CODIGO POSTAL	23370
TELÉFONO	866.16.02.25
FAX	869.48.07.97
CORREO ELECTRÓNICO	
PÁGINA WEB	
FECHA ESTABLECIMIENTO	
Nº EMPLEADOS	
VOLUMEN FACTURACIÓN	
ENIGRAFE IAE	
CÓDIGO IAE	
TIPO PRODUCTO	PANTALÓN (CABALLERO)
DISEÑO PROPIO	SI
NIVEL TECNOLÓGICO	
MATERIAS PRIMAS	ALGODÓN, POLIESTER, MISCOSAJANA
PROCEDENCIA DE LAS MATERIAS PRIMAS	NACIONAL — 100%
PROCEDENCIA MATERIAS AUXILIARES	NACIONAL — 100%
DESTINO DE LOS PRODUCTOS	
CANALES DE DISTRIBUCIÓN	PROPIOS
FORMA DE PROMOCIÓN	
CERTIFICACIÓN DE CALIDAD	
PRODUCTOS CERTIFICADOS	

DENOMINACIÓN	ISABEL ALCAIDE MARTOS
CIF	26489375 R
MARCAS	
GERENTE	ISABEL ALCAIDE MARTOS
COMERCIAL	ISABEL ALCAIDE MARTOS
DIRECCIÓN	C/ LENTEZUELA Nº28
MUNICIPIO	RUS
CODIGO POSTAL	
TELÉFONO	666.77.06.88/6666.0611
FAX	
CORREO ELECTRÓNICO	
PÁGINA WEB	
FECHA ESTABLECIMIENTO	2000
Nº EMPLEADOS	1
VOLUMEN FACTURACIÓN	
EPÍGRAFE IAE	
CÓDIGO IAE	
TIPO PRODUCTO	JERSEYS DE PUNTO DE SEÑORA
DISEÑO PROPIO	SI
NIVEL TECNOLÓGICO	
MATERIAS PRIMAS	LANA, CRILICO, POLIAMIDA, ALGODÓN, LYCRA...
PROCEDENCIA DE LAS MATERIAS PRIMAS	NACIONAL — 100%
PROCEDENCIA MATERIAS AUXILIARES	NACIONAL — 100%
DESTINO DE LOS PRODUCTOS	
CANALES DE DISTRIBUCIÓN	AGENCIAS DE TRANSPORTE
FORMA DE PROMOCIÓN	REPRESENTANTE
CERTIFICACIÓN DE CALIDAD	NO
PRODUCTOS CERTIFICADOS	

DIRECCIONES DE INTERÉS

DENOMINACIÓN	LAVANJEANS HUELMA S.L.
CIF	B 23448188
MARCAS	
GERENTE	
COMERCIAL	
DIRECCIÓN	CARRA 143 KM.26.8
MUNICIPIO	HUELMA
CODIGO POSTAL	
TELÉFONO	353,33,33,57
FAX	353,33,35,78
CORREO ELECTRÓNICO	lavajeans@telcel.es
PÁGINA WEB	
FECHA ESTABLECIMIENTO	
Nº EMPLEADOS	
VOLUMEN FACTURACIÓN	
EPÍGRAFE IAE	
CÓDIGO IAE	
TIPO PRODUCTO	LAVANJEANS HUELMA
DISEÑO PROPIO	
NIVEL TECNOLÓGICO	
MATERIAS PRIMAS	PREMIAS CONHECCIONADAS
PROCEDENCIA DE LAS MATERIAS PRIMAS	PROVINCIAL-80%/REGIONAL-20%/NACIONAL-20%
PROCEDENCIA MATERIAS AUXILIARES	PRODUCTOS QUIMICOS/ REGIONAL-80%/NACIONAL-20%
DESTINO DE LOS PRODUCTOS	
CANALES DE DISTRIBUCIÓN	
FORMA DE PROMOCIÓN	
CERTIFICACIÓN DE CALIDAD	NO
PRODUCTOS CERTIFICADOS	

DENOMINACIÓN	PEDRO CRESPO PEREZ (NOVEDADES ANA)
CIF	2842091 N
MARCAS	NOVEDADES ANA
GERENTE	PEDRO CRESPO PEREZ
COMERCIAL	PEDRO CRESPO PEREZ
DIRECCIÓN	LA CALERUELA, Nº30
MUNICIPIO	VILLACARRILLO
CODIGO POSTAL	23012
TELÉFONO	353,73/ 3,17
FAX	353,43,49,17
CORREO ELECTRÓNICO	
PÁGINA WEB	
FECHA ESTABLECIMIENTO	1-07-2001
Nº EMPLEADOS	4
VOLUMEN FACTURACIÓN	30.000 — 150.000
EPÍGRAFE IAE	FABRICACIÓN DE PRENDAS DE VESTIR DEBÉ
CÓDIGO IAE	5732
TIPO PRODUCTO	VESTIMENTA DE HES, COLLINETS, JEANINA
DISEÑO PROPIO	SI
NIVEL TECNOLÓGICO	PARTI PROCESO: PRODUCCIÓN AUTOMÁTICA PARTI MANUAL
MATERIAS PRIMAS	TEJIDOS DE CRISTAL, BORJADOS, ORGANZA, PUNTILLAS... ETC
PROCEDENCIA DE LAS MATERIAS PRIMAS	NACIONAL — 100%
PROCEDENCIA MATERIAS AUXILIARES	CINTURONES, HILOS, REGIONAL — 100%
DESTINO DE LOS PRODUCTOS	PROVINCIAL 10%/REGIONAL 20%/NACIONAL 30%/RESTO 20%
CANALES DE DISTRIBUCIÓN	AGENCIAS DE TRANSPORTE
FORMA DE PROMOCIÓN	REPRESENTANTES
CERTIFICACIÓN DE CALIDAD	
PRODUCTOS CERTIFICADOS	

DIRECCIONES DE INTERÉS

DENOMINACIÓN	KRM STILL, S.L.
CIF	B-23476611
MARCAS	
GERENTE	JUAN JOSÉ FERNÁNDEZ FERNÁNDEZ
COMERCIAL	JUAN JOSÉ FERNÁNDEZ FERNÁNDEZ
DIRECCIÓN	CRA CORDOBA ALMERIA S/N
MUNICIPIO	FUELMA
CODIGO POSTAL	
TELÉFONO	999.997.177
FAX	999.997.677
CORREO ELECTRÓNICO	magix@swinnet
PÁGINA WEB	
FECHA ESTABLECIMIENTO	2002
Nº EMPLEADOS	2
VOLUMEN FACTURACIÓN	60.000 — 150.000€
ENIGRAFE IAE	CON MAYOR PRENDAS DE VESTIR Y CONFEC.PRENDAS
CÓDIGO IAE	E-55 Y 453
TIPO PRODUCTO	PRENDAS DE VESTIR
DISEÑO PROPIO	SI
NIVEL TECNOLÓGICO	PARTE PROCESO PRODUCCIÓN AUTOMATIZA 10- PARTE MANUAL
MATERIAS PRIMAS	TIJEROS Y FORNITURAS
PRÓCEDENCIA DE LAS MATERIAS PRIMAS	NACIONAL — 100%
PRÓCEDENCIA MATERIAS AUXILIARES	PROVINCIAL—30%/NACIONAL—70%
DESTINO DE LOS PRODUCTOS	PROVINCIAL—50%/REGIONAL—15%/NACIONAL—35%
CANALES DE DISTRIBUCIÓN	TRANSPORTES TERRESTRES
FORMA DE PROMOCIÓN	PUBLICIDAD
CERTIFICACIÓN DE CALIDAD	NO
PRODUCTOS CERTIFICADOS	

DENOMINACIÓN	MAGITEX, S.L.
CIF	B 21288551
MARCAS	
GERENTE	JUAN JOSÉ FERNÁNDEZ FERNÁNDEZ
COMERCIAL	JUAN JOSÉ FERNÁNDEZ FERNÁNDEZ
DIRECCIÓN	C/VA. COORDA ALMERIA SIN
MUNICIPIO	HUELMA
CODIGO POSTAL	
TELÉFONO	353,33,11,77
FAX	353,33,05,17
CORREO ELECTRÓNICO	magitex@swin.es
PÁGINA WEB	
FECHA ESTABLECIMIENTO	1992
Nº EMPLEADOS	93
VOLUMEN FACTURACIÓN	1,200,000 — 3,000,000€
EPÍGRAFE IAE	FABRICA DE PRENDAS EXTERIORES
CODIGO IAE	735/
TIPO PRODUCTO	CONFECCIÓN DE PANALONES (PARA 1ª MARCAS NACIONALES)
DISEÑO PROPIO	NO
NIVEL TECNOLÓGICO	PARTI PROCESO: PRODUCCIÓN AUTOMÁTICA PARTI MANUAL
MATERIAS PRIMAS	
PROCEDENCIA DE LAS MATERIAS PRIMAS	NACIONAL — 100%
PROCEDENCIA MATERIAS AUXILIARES	NACIONAL — 100%
DESTINO DE LOS PRODUCTOS	NACIONAL — 100%
CANALES DE DISTRIBUCIÓN	
FORMA DE PROMOCIÓN	
CERTIFICACIÓN DE CALIDAD	NO
PRODUCTOS CERTIFICADOS	

DIRECCIONES DE INTERÉS

DENOMINACIÓN	UTICA TEXTIL S.L
CIF	B 23.446.423
MARCAS	UTICA
GERENTE	JOSE GREGORIO MONTES ALONSO
COMERCIAL	JOSE GREGORIO MONTES ALONSO
DIRECCIÓN	C/RAESTACION Nº9
MUNICIPIO	ANDUJAR
CODIGO POSTAL	
TELÉFONO	353.50.22.13
FAX	353.50.22.13
CORREO ELECTRÓNICO	
PÁGINA WEB	
FECHA ESTABLECIMIENTO	1/1/2007
Nº EMPLEADOS	23-24
VOLUMEN FACTURACIÓN	800,000 — 1,200,000€
EMGRAFE IAE	CONFECCION TODA CLASE DE PRENDAS DE VESTIR
CÓDIGO IAE	453
TIPO PRODUCTO	PRENDAS SEÑORAHILISAS,PANTALONES,CAMISETAS,CHAQUET
DISEÑO PROPIO	SI
NIVEL TECNOLÓGICO	PARTE PROCESO PRODUCCIÓN AL TOMA VALES PARTE MANUAL
MATERIAS PRIMAS	TEJIDO
PROCEDENCIA DE LAS MATERIAS PRIMAS	NACIONAL — 30% / L.E — 10%
PROCEDENCIA MATERIAS AUXILIARES	BOTONES,PERCHAS,BOLSAS,FORNITURAS VARAS,ETIQUETAS NACIONAL 100%
DESTINO DE LOS PRODUCTOS	NACIONAL — 100%
CANALES DE DISTRIBUCIÓN	REPRESENTANTES, Y ENVIO POR AGENCIAS DE TRANSPORTES
FORMA DE PROMOCIÓN	MUESTRARIOS,CATALOGOS
CERTIFICACIÓN DE CALIDAD	NO
PRODUCTOS CERTIFICADOS	

DENOMINACIÓN	DER-ROSA H. L. S.L
CIF	B 02560270
MARCAS	
GERENTE	
COMERCIAL	
DIRECCIÓN	AVD BERGAMERCA Nº58
MUNICIPIO	ALCALA LA REAL
CODIGO POSTAL	
TELÉFONO	953.58.81.00
FAX	953.58.82.00
CORREO ELECTRÓNICO	
PÁGINA WEB	www.dramsa.es
FECHA ESTABLECIMIENTO	
Nº EMPLEADOS	
VOLUMEN FACTURACIÓN	
EPÍGRAFE IAE	
CÓDIGO IAE	
TIPO PRODUCTO	
DISEÑO PROPIO	
NIVEL TECNOLÓGICO	
MATERIAS PRIMAS	POLIPROPILENO, POLIETILENO...
PROCEDENCIA DE LAS MATERIAS PRIMAS	NACIONAL - 70%/J.E - 30%
PROCEDENCIA MATERIAS AUXILIARES	MASTERBATCHES Y ADITIVOS...J.E - 100%
DESTINO DE LOS PRODUCTOS	
CANALES DE DISTRIBUCIÓN	
FORMA DE PROMOCIÓN	
CERTIFICACIÓN DE CALIDAD	ISO 9001
PRODUCTOS CERTIFICADOS	150 SEC

