

GUÍA INFORMATIVA  
del Sector de la **Madera**  
en la provincia de Jaén





Redacción: Turismo y Desarrollo Local Sostenible

Edita: Diputación Provincial de Jaén  
Turismo y Desarrollo Local Sostenible

Diseño: Diseño y Creación Publicitaria ACP, S.L.

Impresión: Soproargra, S. A. - Jaén

Depósito Legal:

Esta publicación ha sido realizada en el marco del proyecto  
Promojaén, acogido a la Iniciativa Comunitaria Equal,  
financiada *por el Fondo Social Europeo*.



# M A

## ÍNDICE

<i>PRESENTACIÓN .....</i>	<i>5</i>
<i>DESCRIPCIÓN DEL SECTOR DE ACTIVIDAD .....</i>	<i>7</i>
<i>ORIGEN DE LA ACTIVIDAD .....</i>	<i>8</i>
<i>DISTRIBUCIÓN ESPACIAL DE LA ACTIVIDAD .....</i>	<i>10</i>
<i>TIPOLOGÍA DE LAS EMPRESAS DEL SECTOR .....</i>	<i>15</i>
<i>ESPECIALIZACIÓN .....</i>	<i>18</i>
<i>PRINCIPALES MAGNITUDES .....</i>	<i>21</i>
<i>COMERCIO EXTERIOR .....</i>	<i>24</i>



## **PRESENTACIÓN**

La Política Regional de la Unión Europea se articula a través de los Fondos Estructurales, como instrumento de apoyo financiero de su política de cohesión social, y de las Iniciativas Comunitarias, como programas de ayudas ideados para apoyar líneas de actuación específicas para el conjunto de los Estados Miembros.

El Marco Financiero para el periodo 2001-2006 engloba las perspectivas financieras de desarrollo y reduce las Iniciativas Comunitarias a cuatro: EQUAL, LEADER +, INTERREG III y URBAN II, cada una de ellas financiada con un solo Fondo Estructural.

El Fondo Social Europeo, uno de los Fondos Estructurales destinado a reforzar la cohesión económica y social, contribuye con su financiación a la puesta en marcha de la Iniciativa Comunitaria EQUAL, iniciativa de recursos humanos para el periodo 2001-2006.

EQUAL que forma parte de una estrategia integrada para el empleo, tiene por objetivo la lucha contra todas las formas de discriminación y desigualdad que se producen en el mercado de trabajo, particularmente en aquellas basadas en el sexo, raza, origen étnico, creencias o edad.



Sus actividades se estructuran sobre cuatro pilares: Capacidad de inserción profesional, Espíritu de empresa, Adaptabilidad e Igualdad de oportunidades entre mujeres y hombres, siempre en relación al mercado de trabajo.

El proyecto EQUAL PROMOJAEN, solicitado a la Unión Europea por la Diputación Provincial de Jaén, a través de su Patronato de Promoción Provincial y Turismo, junto con otros 10 organismos provinciales, se desarrolla sobre el pilar de la Adaptabilidad, siendo su área temática la adaptabilidad de las empresas y trabajadores/as a los cambios económicos, estructurales y al uso de las nuevas tecnologías de la información y la comunicación.

Los/as beneficiarios/as de este proyecto son, por tanto, trabajadores/as en activo pertenecientes a uno de los cuatro sectores de intervención del mismo, que son: el sector Agroalimentario, el sector de la Madera, el sector Textil y el sector de los Nuevos Yacimientos de Empleo.

Para el logro de esta adaptabilidad se prevén un conjunto de actividades de distinta índole (de formación, de investigación, de infraestructuras, etc.) y la puesta en marcha de diversas actuaciones previstas en la definición del proyecto. Una de estas actuaciones es el diseño y publicación de materiales informativos sobre los sectores estratégicos de la provincia de Jaén. La presente publicación pretende llevar a cabo esta actuación para el sector de la Madera en la provincia, realizando una somera descripción de la situación del sector y de las empresas que lo configuran y dando una visión general a cualquier interesado en la materia.

## **DESCRIPCIÓN DEL SECTOR DE ACTIVIDAD**

Uno de los objetivos planteados al poner en marcha el proyecto EQUAL era conseguir llegar al mayor número de beneficiarios posible y que las actuaciones a realizar tuvieran el mayor eco y repercusión. En base a este objetivo, cuando se definieron los beneficiarios del sector de fabricación del mueble de madera en la provincia, se optó por hacerlo de la forma más amplia posible.

Para ello, los epígrafes de actividad recogidos en la base de datos utilizada hacen referencia tanto a la fabricación de muebles propiamente dicha, como a actividades relacionadas con el sector de forma más genérica, tales como la fabricación de envases y embalajes de madera, el aserrado y preparación de la industria de la madera o la fabricación en serie de piezas de carpintería, entre otros.

Los epígrafes de actividad con empresas en la provincia y que aparecen recogidos en la base de datos correspondiente al Impuesto de Actividades Económicas del año 2003 son los siguientes:

*(Ver tabla en la página siguiente)*



Subepígrafe	Subsector de actividad
1461	Aserrado y preparación de la industria de la madera
1462	Fabricación de maderas chapadas y contrachapadas
14623	Tableros, paneles de fibras y de partículas
14624	Maderas mejoradas
1463	Fabricación en serie de piezas de carpintería
1464	Fabricación de envases y embalajes de madera
1465	Fabricación de objetos diversos de madera
14681	Fabricación de mobiliario de madera para el hogar
14682	Fabricación de mobiliario de madera escolar y de oficina
14683	Fabricación de muebles diversos de madera, junco y mimbre
14684	Fabricación de ataúdes
14685	Industrias anexas del mueble

El hecho de incluir los epígrafes citados en la definición del sector nos ha hecho aumentar el número de beneficiarios potenciales de las actuaciones pero, a su vez, dificulta la comparación de datos con estudios del sector realizados con anterioridad, en cuanto a número de empresas, número de trabajadores, etc., puesto que normalmente éstos no se suelen abarcar un campo tan amplio.

## ***ORIGEN DE LA ACTIVIDAD***

El sector del mueble de madera ha existido desde siempre en la provincia de Jaén representado por pequeños talleres de carácter artesanal que trabajaban por encargo y de forma tradicional.



Considerando este sector como actividad industrial propiamente dicha se puede decir que es relativamente reciente. Las primeras empresas empezaron a surgir a partir de la década de los años 60 y 70, siendo a partir de los años 80 y principios de los 90 cuando el sector empieza a consolidarse como industria puntera en la provincia y convertirse en sector estratégico para el desarrollo provincial.

De esta situación se puede deducir que la creación de la mayoría de estas empresas no ha sido debida a la tradición familiar ni al relevo generacional. El origen de las mismas, en general, se puede explicar gracias a la decisión tomada por parte de trabajadores del sector, con los conocimientos adquiridos y experiencia necesaria, que se establecieron por su cuenta, independizándose de su empresa originaria, y por el efecto demostración que fueron teniendo estas primeras iniciativas que propiciaron el mimetismo en la zona por el que se fueron creando más empresas. La bonanza económica de estos años junto al deseo de independencia y motivación personal de dirigir un negocio propio ayudan a explicar la proliferación de empresas de este sector en determinadas zonas y en este periodo de tiempo.

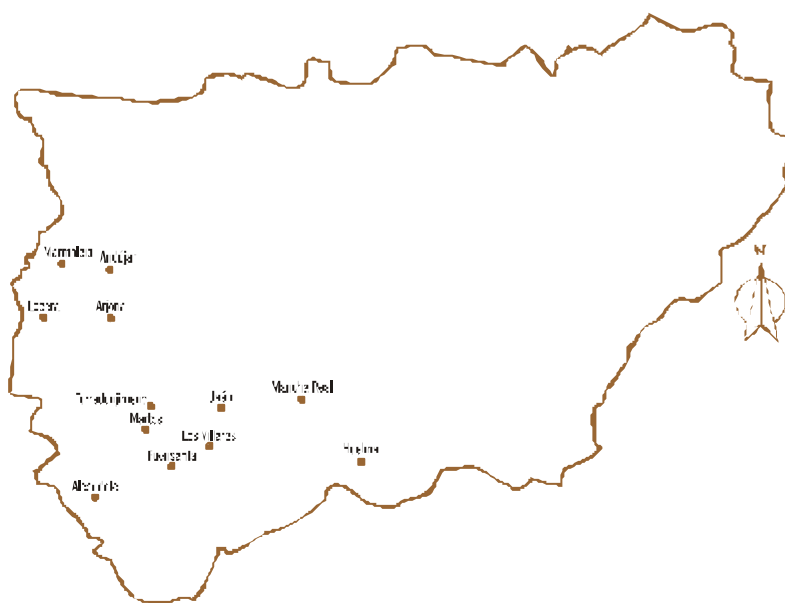
Destaca en la provincia el municipio de Mancha Real por el número de empresas y de trabajadores empleados en esta actividad. En la actualidad podemos encontrar en esta localidad más de 100 entidades dentro del sector de fabricación del mueble de madera y más de 1.200 trabajadores relacionados con el sector.



## ***DISTRIBUCIÓN ESPACIAL DE LAS EMPRESAS***

Al considerar el sector de la madera en el sentido más amplio, como ya se ha comentado, nos encontramos que en 78 municipios, de los 96 con que cuenta la provincia de Jaén, existe representación en mayor o menor medida de esta actividad. Este dato pone de manifiesto el alto grado de implantación en el territorio provincial.

No obstante, podemos distinguir algunos ejes o comarcas con singular concentración como son el eje Torredelcampo- Torredonjimeno-Martos, el eje Andújar-Arjona-Lopera, y de forma más significativa, especialmente el municipio de Mancha Real ya mencionado.



Para la primera zona mencionada, **eje Torredelcampo - Torredonjimeno-Martos**, los datos del número de empresas con actividad en el sector que arroja el Impuesto de Actividades Económicas son los siguientes: 51 para Torredelcampo, 58 en Torredonjimeno, 34 en Fuensanta de Martos y 19 en Martos, lo que supone más de 160 empresas en estos municipios.

<i>Eje Torredelcampo - Torredonjimeno - Martos</i>	
MUNICIPIOS	Nº de empresas
Torredelcampo	51
Torredonjimeno	58
Fuensanta de Martos	34
Martos	19
<b>TOTAL</b>	<b>162</b>

*Fuente: Impuesto de Actividades Económicas. Año 2.003.*

Para el **eje Andújar-Arjona-Lopera** el número de empresas es de 43, 35 y 18 respectivamente, para estos municipios en concreto, destacando también en la zona el municipio de Marmolejo con 34. En total, más de 130 empresas giran en torno al sector de la madera en esta comarca.



<i>Eje Andújar - Arjona - Lopera</i>	
MUNICIPIOS	Nº de empresas
Andújar	43
Arjona	35
Lopera	18
Marmolejo	34
<b>TOTAL</b>	<b>130</b>

Fuente: Impuesto de Actividades Económicas. Año 2.003.

El municipio de **Mancha Real**, con 127 empresas registradas, destaca entre todos los de la provincia por su singularidad en cuanto a número de empresas dedicadas al sector, al crecimiento masivo en relativamente pocos años y en cuanto al tamaño de las mismas, puesto que un amplio porcentaje de sus empresas superan la media provincial de número de trabajadores.

**Jaén capital** cuenta con 96 empresas, siendo el segundo municipio en importancia en cuanto a volumen, después de Mancha Real.

Podemos mencionar también el municipio de **Los Villares** con 21 empresas, en el que más de la mitad de las mismas se encuentran bajo el epígrafe de fabricación de muebles diversos de madera, junco y mimbre, siendo conocida esta localidad por su diversidad de productos realizados en mimbre.

Municipios con más de 15 empresas registradas	Nº de empresas
Andújar	43
Arjona	35
Baeza	24
Bailén	16
Fuensanta de Martos	34
Huelma	15
Jaén	96
Linares	24
Lopera	18
Mancha Real	127
Marmolejo	34
Martos	19
Mengíbar	21
Torredelcampo	51
Torredonjimeno	58
Úbeda	21
Villacarrillo	16
Los Villares	21
Villatorres	15

Fuente: Impuesto de Actividades Económicas. Año 2.003.

El municipio de **Huelma** ha sido uno de los núcleos tradicionalmente destacados en la fabricación de mobiliario de madera para el hogar. De las 15 empresas registradas pertenecientes al sector, 11 de ellas se

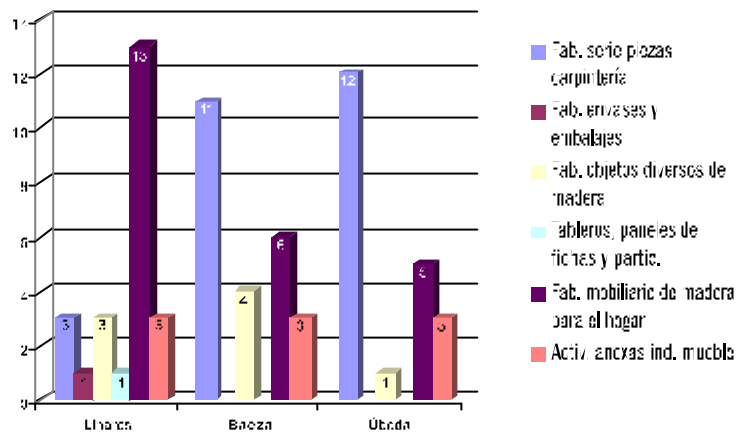


encuentran bajo el mencionado epígrafe. Junto al municipio de Mancha Real, se ha constituido como punto destacado en la provincia en la fabricación de muebles para el hogar, tales como dormitorios, comedores, etc.

Otros municipios con un número de empresas superior a 20 registros son los de Linares, Baeza y Úbeda con 24, 24 y 21 respectivamente. Al ser localidades de mayor tamaño, su actividad industrial es mayor que en otros municipios más pequeños, por lo que sí encontramos un número relativamente elevado de empresas del sector, pero sin llegar a destacar esta actividad en su economía local y siendo su base principal otras actividades distintas del sector secundario. En Linares, más de la mitad de sus empresas de madera, 13 en concreto, se encuentran dedicadas a la fabricación de mobiliario para el hogar, pero la actividad se encuentra diversificada y también encontramos representación de otros epígrafes tales como fabricación de tableros y paneles de fibra, fabricación en serie de piezas de carpintería, de envases y embalajes, de objetos diversos, etc.

En los municipios de Baeza y Úbeda, la situación es similar a la descrita para el municipio de Linares. El número de empresas del sector supera a las existentes en municipios más pequeños pero no destaca como actividad básica en la localidad. No obstante, sí podemos mencionar que el epígrafe de fabricación en serie de piezas de carpintería sobresale del resto, puesto que, dentro de las 24 empresas que aparecen en Baeza, 11 de ellas pertenecen a este epígrafe, y en Úbeda, son 12 de las 21 las que se dedican a esta actividad.

### Linares, Baeza y Úbeda. Distribución por epígrafes de actividad



Fuente: Impuesto de Actividades Económicas. Año 2.003.

En los municipios restantes, la actividad en el sector de la madera es prácticamente testimonial.

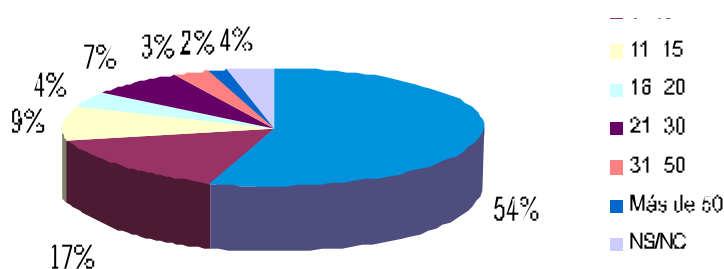
## TIPOLOGÍA DE LAS EMPRESAS DEL SECTOR

Al hablar del origen de la actividad hemos comentado que el sector del mueble de madera se ha desarrollado en la provincia de Jaén en un periodo de tiempo corto y que se trata de un fenómeno relativamente reciente, con un auge espectacular en los últimos años.



Esta circunstancia nos pone de manifiesto que se trata de empresas jóvenes, con un alto porcentaje de las mismas creadas a partir de 1980 y cuya creación no proviene de la tradición familiar, sino más bien del deseo de autonomía e independencia de trabajadores formados en el sector con anterioridad.

**Distribución de las empresas del sector según número de trabajadores (2000).**

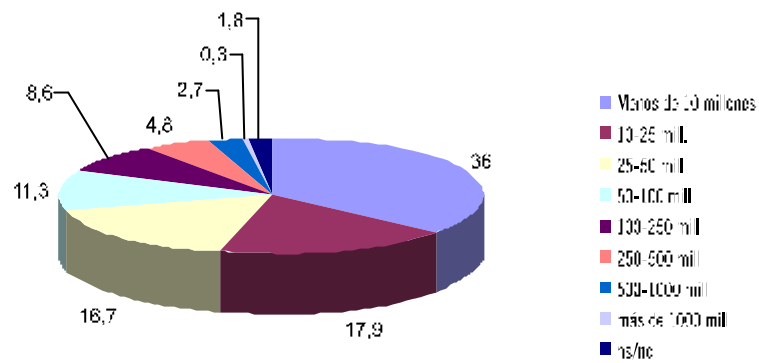


Fuente: Sistema productivo del mueble de madera en Jaén. Guía de empresas. Año 2.000.

Las empresas del sector son, en general, de tamaño pequeño o medio, tanto por volumen de facturación como por número de trabajadores. Podemos decir que el sector se encuentra atomizado, con numerosas empresas de pocos trabajadores, aunque también encontramos excepciones a esta descripción, con alguna empresa de mayor tamaño que difiere de esta línea general.

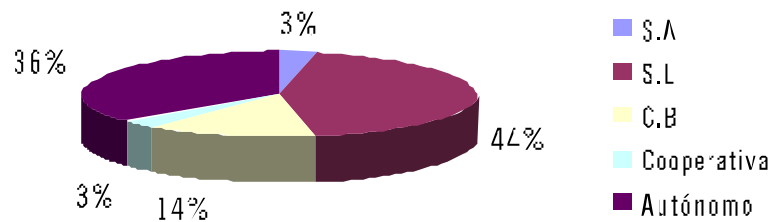


**Distribución de las empresas del sector según volumen de facturación (2000).**



Fuente: Sistema productivo del mueble de madera en Jaén. Guía de empresas. Año 2.000.

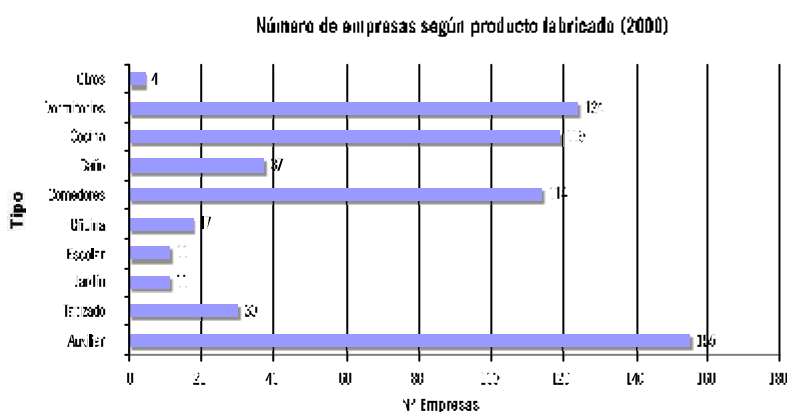
**Distribución de las empresas según su forma jurídica**



Fuente: Sistema productivo del mueble de madera en Jaén. Guía de empresas. Año 2.000.

## ESPECIALIZACIÓN

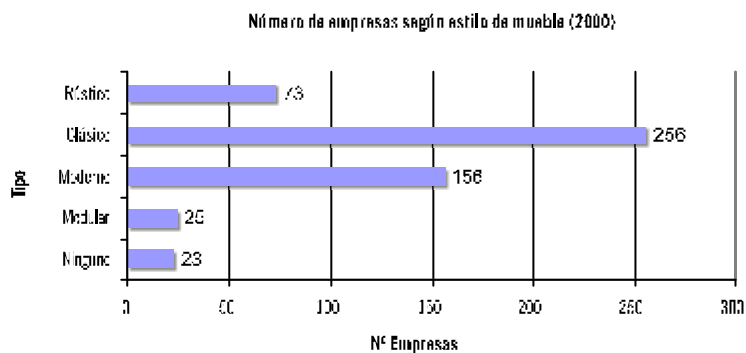
En la provincia de Jaén se produce una gran variedad de muebles, tanto por el tipo, la materia prima utilizada, como por el estilo. Predomina el mueble de hogar, no existiendo prácticamente empresas dedicadas a la fabricación de mobiliario escolar y de oficina. Dentro del mueble de hogar y de acuerdo con los datos contenidos en la *Guía del sistema productivo del mueble de madera en Jaén* (Diputación Provincial de Jaén, 2000), el tipo de mueble más fabricado es el auxiliar (sillas, mesas, etc.) seguido de dormitorios, comedores y muebles de cocina, por este orden. También existen empresas dedicadas al mueble de baño y al tapizado, aunque en menor medida. Las empresas, en general, suelen dedicarse a la producción de uno de estos grupos de productos, aunque en ocasiones, por su especialización, compatibilizan varios de ellos.



Fuente: Sistema productivo del mueble de madera en Jaén. Guía de empresas. Año 2.000.

En la mayor parte de las zonas productoras encontramos también una gran diversidad, aunque en algunas puede apreciarse cierta especialización en determinados productos. Así, el mueble tapizado se concentra especialmente en Fuensanta de Martos, aunque también tiene especial relevancia en Torredelcampo y Torredonjimeno, y el mueble de cocina en estas dos localidades, Alcaudete y Mancha Real. El mueble de baño se produce principalmente en Mancha Real, mientras que comedores y dormitorios se fabrican en casi todas las localidades productoras, especialmente en Mancha Real, Huelma, Pegalajar, Lopera, Arjona, Marmolejo y Andújar.

Existe también una gran diversidad de estilos, destacando por encima de todos el clásico, seguido del moderno y, a mucha distancia, el rústico y el modular. También en el estilo se producen ciertas diferencias según localidades.



*Fuente: Sistema productivo del mueble de madera en Jaén. Guía de empresas. Año 2.000.*



En general, el mueble producido en Jaén va dirigido a un segmento de mercado de poder adquisitivo medio-bajo, tanto por el tipo de mueble, su diseño, la calidad de sus materiales, etc. como por no tener una imagen de marca o de origen definida, lo que le dificulta para competir en segmentos más altos del mercado. En estos segmentos de mercado, en los que existe poca diferenciación entre productos, la variable precio es fundamental a la hora de vender.

La industria del mueble de Jaén se encuentra muy alejada de la vanguardia del diseño, no existiendo, por la variedad de productos y por la inexistencia de un diseño propio, rasgos que caractericen e identifiquen al mueble de Jaén en el mercado. Pocas empresas de la provincia cuentan con profesionales del diseño en sus plantillas o recurren a ellos en el exterior, y sólo algunas utilizan diseño asistido por ordenador. En la mayoría de la empresas, son personas no especializadas como el propietario, el responsable del área de producción, etc., las que realizan, a mano alzada, los diseños, inspirándose, en muchos casos, en modelos fabricados por otras empresas de la zona o de los que han tenido conocimiento en ferias, revistas, etc. Incluso, según los datos contenidos en la *Guía del sistema productivo del mueble de madera en Jaén*, un 45 por 100 de las empresas encuestadas declararon no tener diseño propio, probablemente porque trabajan sobre pedido, de acuerdo con las especificaciones que determina el cliente.

## PRINCIPALES MAGNITUDES ECONÓMICAS

La principal dificultad con la que nos encontramos para estudiar un sector industrial a nivel provincial es la escasez de datos actualizados y de fuentes estadísticas a las que acudir para recabar información.

El valor de la producción del sector Madera, Corcho y Muebles en Jaén alcanzó en el año 1995, según la publicación *Renta Nacional de España y su distribución provincial* elaborada por el Banco Bilbao Vizcaya Argentaria (último estudio publicado por esta Fundación en la que podemos encontrar este dato a nivel provincial), los 17.239 millones de pesetas, lo que supuso el 3,96 por 100 del total de la producción industrial de Jaén y un Valor añadido Bruto de 6.468 millones de pesetas, el 5,31 por 100 del total de la industria. Según esta misma fuente, el sector ocupaba en esa fecha a 2.847 personas, un 10,59 por 100 del empleo industrial, lo que suponía un coste del factor trabajo de 4.468 millones de pesetas.

Valor producción	17.239 mill. ptas.
VAB	6.468 mill.
VAB/V.P. producción	37,5 por 100
Empleo total	2.847
VAB por empleo	2.271.865 ptas.

Fuente: Banco Bilbao Vizcaya Argentaria (BBVA)



A fecha de hoy podemos decir que estas cifras están ampliamente superadas, puesto que el sector de Madera en la provincia es uno de los que más auge e importancia está adquiriendo en los últimos años. En el Informe sobre Actividad Económica en la provincia de Jaén en el año 2000, aprobado por el Consejo Económico y Social en mayo de 2001, se cita textualmente, al hacer un breve comentario por sectores de actividad respecto al año de referencia que «existen dos sectores con una excelente coyuntura como son *Tejas y ladrillos* y *Madera y mueble*, que plantean una inversión conjunta (IFA), superior a los 7.000 millones de pesetas, con fuerte crecimiento de empleo y una gran actividad exportadora. Particularmente relevante es el sector de la Madera que hace de Jaén una referencia clara en una actividad claramente en alza».

Según el Censo del Impuesto de Actividades Económicas del año 2003 aparecen 964 altas en este sector de actividad. La cifra supone un incremento del 20 por 100 con respecto al año 2000. Este dato no tiene porqué coincidir exactamente con el número de empresas existentes puesto que una misma empresa puede estar dada de alta en más de un epígrafe según las actividades que desarrolle y que sean objeto de distinta tributación. El número de altas existentes en cada uno de los epígrafes es la siguiente:





## COMERCIO EXTERIOR

La industria del mueble de Jaén se ha mostrado especialmente dinámica en el aspecto exportador en los últimos años experimentando una fuerte expansión y presentando tasas de crecimiento superiores incluso a la media nacional.

Según datos del Consejo Superior de Cámaras de Comercio, Industria y Navegación, en su base de datos de comercio exterior figura que las exportaciones realizadas por Jaén durante el año 2002 (última fecha con datos definitivos), para el código NC Taric 94 fue de 37.093, en miles de euros, distribuidos en un total de 960 operaciones. Según la misma fuente, aparecen 28 empresas provinciales registradas como exportadoras en este capítulo.

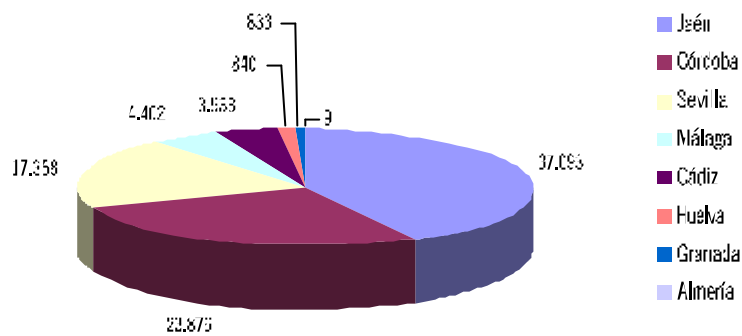
Destacan sobre todo las exportaciones a Francia, Portugal, Reino Unido, Italia y Rusia, representando estos cinco países más del 80 por 100 de la cifra anteriormente mencionada y siendo Francia el principal país importador de muebles de nuestra provincia (42,28 por 100 del total del valor exportado).

PAÍS	VALOR (miles de euros)
Francia	15.683
Portugal	5.233
Reino Unido	3.727
Italia	2.813
Rusia	2.783
Resto de países	6.854
<b>TOTAL</b>	<b>37.093</b>

Fuente: Consejo Superior de Cámaras de Comercio, Industria y Navegación. Año 2002.



Asimismo, Jaén es, con mucha diferencia, la primera provincia andaluza exportadora de muebles, seguida de Córdoba y Sevilla, y a bastante distancia, por Málaga y Cádiz, representando las restantes provincias valores poco significativos.



Fuente: Sistema productivo del mueble de madera en Jaén. Guía de empresas. Año 2.000.

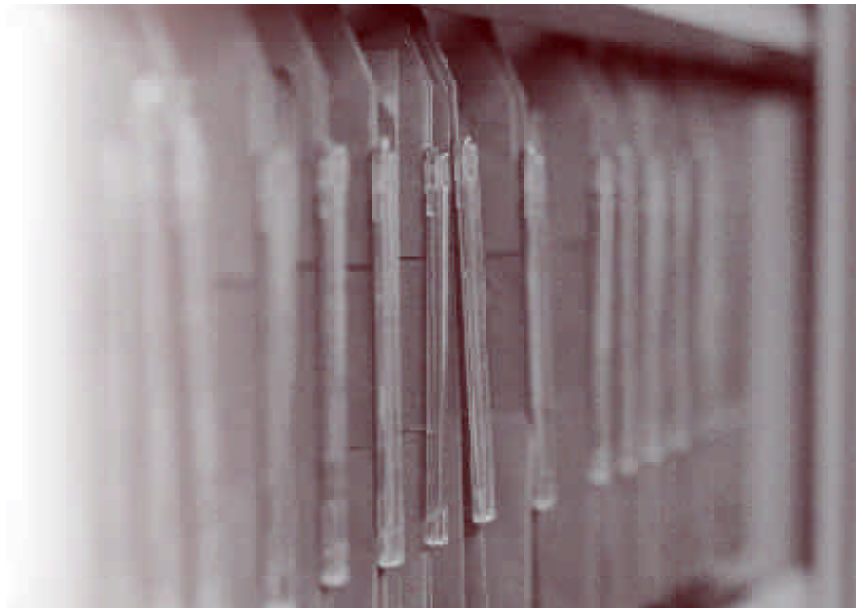
Estos datos nos muestran que las exportaciones jiennenses representan el 42 por 100 del total de exportaciones de muebles andaluzas, siguiéndole la provincia de Córdoba a continuación con un 27 por 100.

Podemos concluir que el sector mantiene una fuerte orientación exportadora, ostentando un liderazgo claro entre las provincias andaluzas en volumen exportado y presentando una especialización exportadora muy superior a la media andaluza y nacional, situándose como el tercer sector exportador de la provincia por detrás de Material de transporte y alimentación, bebidas y tabaco. En el destino de las exportaciones es mayoritario y creciente el peso de los países desarrollados, fundamentalmente los de la Unión Europea, en detrimento de otros como el este y centro de Europa, Magreb, Oriente Medio, etc.





## *DIRECCIONES DE INTERÉS*





GUÍA INFORMATIVA  
del Sector de la **Madera**  
en la provincia de Jaén

<b>DENOMINACIÓN</b>	CARPINTERIA DE MADERA
<b>CIF</b>	T 26738305
<b>MARCAS</b>	CARPINTERIA ANTONAYA
<b>GERENTE</b>	-----
<b>COMERCIAL</b>	-----
<b>DIRECCIÓN</b>	JUAN MANUEL GALLARDO N° 54
<b>MUNICIPIO</b>	ALDEAJEMADA
<b>CODIGO POSTAL</b>	23215
<b>TELÉFONO</b>	953 66 91,04
<b>FAX</b>	-----
<b>CORREO ELECTRÓNICO</b>	-----
<b>PÁGINA WEB</b>	-----
<b>FECHA ESTABLECIMIENTO</b>	1-6-03
<b>N° EMPLEADOS</b>	0
<b>VOLUMEN FACTURACION</b>	FACTURACION BRUTA ANUAL 43.000 €
<b>EPÍGRAFE IAE</b>	CARPINTERIA MECANICA
<b>CÓDIGO IAE</b>	453
<b>TIPO PRODUCTO</b>	MEBLES A MEDIDA Y CARPINTERIA EN GENERAL
<b>DISEÑO PROPIO</b>	NO
<b>NIVEL TECNOLÓGICO</b>	PROCESO PRODUCCION MANUAL
<b>MATERIAS PRIMAS</b>	MADERA Y DERIVADOS
<b>PROCEDENCIA DE LAS MATERIAS PRIMAS</b>	PROVINCIAL: 50%, REGIONAL: 50%
<b>PROCEDENCIA MATERIAS AUXILIARES</b>	TIERRAJES: REGIONAL: 100%
<b>DESTINO DE LOS PRODUCTOS</b>	PROVINCIA: 100%
<b>CANALES DE DISTRIBUCIÓN</b>	TRANSPORTE PROPIO
<b>FORMA DE PROMOCIÓN</b>	-----
<b>CERTIFICACIÓN DE CALIDAD</b>	-----

## DIRECCIONES DE INTERÉS

DENOMINACIÓN	FABRICA DE MUEBLES DE COCINA
CIF	P 75967994
MARCAS	LUIS LARA GOMEZ
GERENTE	LUIS LARA GOMEZ
COMERCIAL	-----
DIRECCIÓN	FCL.S. IND. MIRANAR O/ FORJADORES, 1
MUNICIPIO	ANDUJAR
CODIGO POSTAL	23740
TELEFONO	953.50.46.25
FAX	953.67.94.28
CORREO ELECTRÓNICO	-----
PAGINA WEB	-----
FECHA ESTABLECIMIENTO	1960
Nº EMPLEADOS	10
VOLUMEN FACTURACIÓN	600.000-----1.200.000 €
EPÍGRAFE IAE	FABR.CACION MUEBLES DE MADERA PARA EL HOGAR
CÓDIGO IAE	468.7
TIPO PRODUCTO	MUEBLES DE COCINA
DISEÑO PROPIO	SI
NIVEL TECNOLÓGICO	PARTE PROCESO PRODUCCION MANUAL PARTE AUTOMATIZADO
MATERIAS PRIMAS	TABLEROS RECHAPADOS, PUERTAS DE FORMICA, F.V.C. Y MADERA
PROCEDENCIA DE LAS MATERIAS PRIMAS	PROVINCIAL: 25%, REGIONAL 15%, NACIONAL: 60%
PROCEDENCIA MATERIAS AUXILIARES	HERPAJES, B.SAGRAS, TORNILLOS, CORPEDERAS, CESTAS METALICAS: NACIONAL: 100%
DESTINO DE LOS PRODUCTOS	PROVINCIA 50%, REGIONAL: 50%, NACIONAL: 20%
CANALES DE DISTRIBUCIÓN	TRANSPORTE PROPIO
FORMA DE PROMOCIÓN	BOCA A BOCA
CERTIFICACIÓN DE CALIDAD	NO



GUÍA INFORMATIVA  
del Sector de la **Madera**  
en la provincia de Jaén

<b>DENOMINACIÓN</b>	MCNTILLA Y CASADO, S.L
<b>CIF</b>	R 73347322
<b>MARCAS</b>	MCNTILLA Y CASADO
<b>GERENTE</b>	RAMÓN CASADO GARRIDO
<b>COMERCIAL</b>	-----
<b>DIRECCIÓN</b>	C/ CONDE ANTONILLO, 112
<b>MUNICIPIO</b>	ARJONA
<b>CODIGO POSTAL</b>	23763
<b>TELÉFONO</b>	853.52.35.99
<b>FAX</b>	853.52.36.06
<b>CORREO ELECTRÓNICO</b>	-----
<b>PAGINA WEB</b>	-----
<b>FECHA ESTABLECIMIENTO</b>	1998
<b>Nº EMPLEADOS</b>	7
<b>VOLUMEN FACTURACIÓN</b>	300.000-----800.000 €
<b>EPÍGRAFE IAE</b>	FABRICACION MUEBLES DE MADERA PARA EL HOGAR
<b>CÓDIGO IAE</b>	468.1
<b>TIPO PRODUCTO</b>	FABRICACION DE MUEBLES EN CRUDO
<b>DISEÑO PROPIO</b>	NO
<b>NIVEL TECNOLÓGICO</b>	PART E PROCESO PRODUCCION MANJAL PARTE AUTOMATIZADO
<b>MATERIAS PRIMAS</b>	ROSEL, CEREZO, UTILO, MAPLE Y PINO
<b>PROCEDENCIA DE LAS MATERIAS PRIMAS</b>	NACIONAL: 50%, OTROS PAISES: 50%
<b>PROCEDENCIA MATERIAS AUXILIARES</b>	ESTAS MATERIAS LAS LLEVAN LOS CLIENTES
<b>DESTINO DE LOS PRODUCTOS</b>	REGIONAL: 30%, NACIONAL: 70%
<b>CANALES DE DISTRIBUCIÓN</b>	NUESTROS CLIENTES VIENEN POR EL PRODUCTO
<b>FORMA DE PROMOCIÓN</b>	RADIO
<b>CERTIFICACIÓN DE CALIDAD</b>	NO

## DIRECCIONES DE INTERÉS

<b>DENOMINACIÓN</b>	FRAMAR S.L.
<b>CIF</b>	A23374835
<b>MARCAS</b>	-----
<b>GERENTE</b>	FRANCISCO COZO GRACIA
<b>COMERCIAL</b>	-----
<b>DIRECCIÓN</b>	POL.G. CRUZ DE PIEDRA, 4445
<b>MUNICIPIO</b>	ARJONA
<b>CODIGO POSTAL</b>	23700
<b>TELEFONO</b>	953.51 38.41
<b>FAX</b>	953.51 38.41
<b>CORREO ELECTRÓNICO</b>	framarjona@telefonica.net / framarjona@telefonica
<b>PÁGINA WEB</b>	-----
<b>FECHA ESTABLECIMIENTO</b>	1997
<b>Nº EMPLEADOS</b>	3
<b>VOLUMEN FACTURACIÓN</b>	300.000-----800.000 €
<b>EPÍGRAFE IAE</b>	FABRICACION DE MOBILIARIO DE MADERA PARA EL HOGAR
<b>CÓDIGO IAE</b>	488 1
<b>TIPO PRODUCTO</b>	MUEBLES DE MADERA
<b>DISEÑO PROPIO</b>	SI
<b>NIVEL TECNOLÓGICO</b>	PARTE PROCESO PRODUCCION MANUAL PARTE AUTOMATIZADO
<b>MATERIAS PRIMAS</b>	MADERAS Y AGLOMERADOS
<b>PROCEDENCIA DE LAS MATERIAS PRIMAS</b>	PROVINCIAL 80%. REGIONAL 20%
<b>PROCEDENCIA MATERIAS AUXILIARES</b>	
<b>DESTINO DE LOS PRODUCTOS</b>	PROVINCIA: 30%, REGIONAL: 10%, NACIONAL: 60%
<b>CANALES DE DISTRIBUCIÓN</b>	
<b>FORMA DE PROMOCIÓN</b>	ANUNCIOS EN MEDIOS DE COMUNICACION, CANTAS COMERCIALES Y PAGINAS AMARILLAS
<b>CERTIFICACIÓN DE CALIDAD</b>	NO



GUÍA INFORMATIVA  
del Sector de la **Madera**  
en la provincia de Jaén

DENOMINACIÓN	MAPLETERIA COZAR
CIF	76494691 I
MARCAS	-----
GERENTE	MIGUEL ANGEL CRUZ COZAR
COMERCIAL	-----
DIRECCIÓN	PORTALES ALFONDOJA Nº 4 y 5
MUNICIPIO	BAEZA
CODIGO POSTAL	23413
TELÉFONO	853.74.35.23
FAX	853.74.35.23
CORREO ELECTRÓNICO	-----
PAGINA WEB	-----
FECHA ESTABLECIMIENTO	1977
Nº EMPLEADOS	1
VOLUMEN FACTURACIÓN	80.000 — 150.000 €
EPÍGRAFE IAE	FABRICACION Y OBJETOS DIVERSOS DE MADERA
CÓDIGO IAE	465
TIPO PRODUCTO	FABRICACION DE MARCOS Y VENTA DE PINTURAS AL OLEO
DISEÑO PROPIO	NO
NIVEL TECNOLÓGICO	PROCESO PRODUCCION MANUAL
MATERIAS PRIMAS	MOLDURA DE MADERA YA DECORADAS PARA LA FABRICACION DE MARCOS
PROCEDENCIA DE LAS MATERIAS PRIMAS	REGIONAL: 10%. NACIONAL: 80%
PROCEDENCIA MATERIAS AUXILIARES	VIDRIOS, TABLEROS Y OTROS: PROVINCIAL 85%, NACIONAL: 5%
DESTINO DE LOS PRODUCTOS	PROVINCIA: 95%, NACIONAL: 4%, U.E.: 1%
CANALES DE DISTRIBUCIÓN	VENTA DIRECTA EN LA TIENDA
FORMA DE PROMOCIÓN	-----
CERTIFICACIÓN DE CALIDAD	-----



## DIRECCIONES DE INTERÉS

DENOMINACIÓN	CARPINTERIA
CIF	
MARCAS	CARPINTERIA CESPEDES
GERENTE	JUAN CESPEDES NIETO
COMERCIAL	-----
DIRECCIÓN	C/CUESTA HERRADORES Nº 4
MUNICIPIO	BANOS DE LA ENGINA
CODIGO POSTAL	23711
TELEFONO	953.61.41.31 / 623.61.70.87
FAX	953.61.41.31
CORREO ELECTRÓNICO	jerbafrns@yahoo.es
PÁGINA WEB	-----
FECHA ESTABLECIMIENTO	1988
Nº EMPLEADOS	1
VOLUMEN FACTURACION	60.000-----150.000 €
EPÍGRAFE IAE	FABRICACION MOBILIARIO DE MADERA PARA EL HOGAR
CÓDIGO IAE	435 1
TIPO PRODUCTO	MUEBLES EN GENERAL
DISEÑO PROPIO	NO
NIVEL TECNOLÓGICO	PARTE PROCESO PRODUCCION MANUAL PARTE AUTOMATIZADO
MATERIAS PRIMAS	MADERAS Y ABLENCOS
PROCEDENCIA DE LAS MATERIAS PRIMAS	NACIONAL: 50%, U.E.: 50%
PROCEDENCIA MATERIAS AUXILIARES	HERRAJES, BISAGRAS, TORNILLOS, PERNOS, MANILLAS: PROVINCIAL: 50%, REGIONAL: 50%
DESTINO DE LOS PRODUCTOS	PROVINCIA: 100%
CANALES DE DISTRIBUCIÓN	VEHICULO PROPIO
FORMA DE PROMOCIÓN	BOCA A BOCA
CERTIFICACIÓN DE CALIDAD	NO



GUÍA INFORMATIVA  
del Sector de la **Madera**  
en la provincia de Jaén

DENOMINACIÓN	FUENCNFORT
CIF	
MARCAS	
GERENTE	JOSE L. LOPEZ CARRILLO
COMERCIAL	JOSE L. LOPEZ CARRILLO
DIRECCIÓN	CTRA. DE MANTOS S/N
MUNICIPIO	FUENSANTA
CODIGO POSTAL	23310
TELEFONO	952 53.31.01
FAX	952 53.31.00
CORREO ELECTRÓNICO	pedidos@lapizadloslopez.com
PAGINA WEB	www.pizadloslopez.com
FECHA ESTABLECIMIENTO	1982
Nº EMPLEADOS	32
VOLUMEN FACTURACIÓN	1.200.000 — 3.000.000 €
EPÍGRAFE IAE	ACTIVIDADES ANEXAS INC. MUEBLE
CÓDIGO IAE	460.5
TIPO PRODUCTO	FABRICACIÓN DE SOFAS, RELAX, ETC
DISEÑO PROPIO	SI
NIVEL TECNOLÓGICO	PARTE PROCESO PRODUCCIÓN MANUAL PARTE AUTOMATIZACIÓN
MATERIAS PRIMAS	MADERA DE PINO
PROCEDENCIA DE LAS MATERIAS PRIMAS	PROVINCIAL: 2%, REGIONAL: 9%, NACIONAL: 89%
PROCEDENCIA MATERIAS AUXILIARES	ESPUMA, MECANISMOS, FIBRAS, TEJIDOS: PROVINCIAL: 10%, NACIONAL: 90%, OTROS
DESTINO DE LOS PRODUCTOS	PROVINCIA: 8%, REGIONAL: 42%, NACIONAL: 50%, RESTO DEL MUNDO: 2%
CANALES DE DISTRIBUCIÓN	MEDIOS PROPIOS Y AGENCIAS
FORMA DE PROMOCIÓN	CATALOGOS PROPIOS
CERTIFICACIÓN DE CALIDAD	SI ISO 9001:2008

## DIRECCIONES DE INTERÉS

DENOMINACIÓN	STILSUR S.A.
CIF	A23273872
MARCAS	NATURA DISEÑO (ND)
GERENTE	MANUEL MONTERO GUZMAN
COMERCIAL	-----
DIRECCIÓN	CTPA. CORDOBA-ALMERIA 52
MUNICIPIO	ILIELMA
CODIGO POSTAL	23560
TELEFONO	953.39.11.90
FAX	953.39.70.05
CORREO ELECTRÓNICO	clenes@mueblesnd.com
PÁGINA WEB	www.mueblesnd.com
FECHA ESTABLECIMIENTO	1950
Nº EMPLEADOS	62
VOLUMEN FACTURACION	1.200.000 ---- 3.000.000 €
EPÍGRAFE IAE	FABRICACION MOBILIARIO DE MADERA PARA EL HOGAR
CÓDIGO IAE	468.1
TIPO PRODUCTO	MOBILIARIO DEL HOGAR: COMEDORES Y DORMITORIOS
DISEÑO PROPIO	SI
NIVEL TECNOLÓGICO	PROCESO PRODUCCION MANUAL Y PARTE AUTOMATIZADO
MATERIAS PRIMAS	PINO INSIGNIS Y CILLENCO, BARNICES ECOLÓGICOS
PROCEDENCIA DE LAS MATERIAS PRIMAS	NACIONAL: 70%, OTROS PAISES: 30%
PROCEDENCIA MATERIAS AUXILIARES	CARTONAJES REICLADOS, CRISTALES, BISAGRAS, HERRAJES: NACIONAL: 100%
DESTINO DE LOS PRODUCTOS	NACIONAL: 90%, RESTO DEL MUNDO: 10%
CANALES DE DISTRIBUCIÓN	TRANSPORTE MERCANCIAS CON VEHICULOS PROPIOS
FORMA DE PROMOCIÓN	FERIA DE MUESTRAS, REVISTAS ESPECIALIZADAS SECTOR
CERTIFICACIÓN DE CALIDAD	NO



GUÍA INFORMATIVA  
del Sector de la **Madera**  
en la provincia de Jaén

DENOMINACIÓN	FORVISUR S.L.
CIF	R 73284342
MARCAS	-----
GERENTE	FRANCISCO CRTEGA VILLAR
COMERCIAL	RESASIENTES PROPIOS
DIRECCIÓN	C/ ESPELUY N° 4 Y B
MUNICIPIO	JAEN
CODIGO POSTAL	23008
TELEFONO	953.28.13.91/92
FAX	953.28.13.85
CORREO ELECTRÓNICO	forvisur@supercable.es
PAGINA WEB	-----
FECHA ESTABLECIMIENTO	28-10-1992
N° EMPLEADOS	16
VOLUMEN FACTURACIÓN	Alrededor de 3.500.000€
EPÍGRAFE IAE	MADERAS, CHAPADO, CONTRACHAPADO, COM. MAY. FERRETERIA Y VAINILLAS
CÓDIGO IAE	4622, 6153, 6173
TIPO PRODUCTO	MADERAS, TABLEROS, PUERTAS ETC Y FERRETERIA EN GENERAL
DISEÑO PROPIO	NO
NIVEL TECNOLÓGICO	PARTE PROCESO PRODUCCION MANUAL PARTE AUTOMATIZADO
MATERIAS PRIMAS	MADERAS Y TABLEROS
PROCEDENCIA DE LAS MATERIAS PRIMAS	PROVINCIAL:10%,REGIONAL:10%,NACIONAL:78%, U.E:1%,OTROS 1%
PROCEDENCIA MATERIAS AUXILIARES	-----
DESTINO DE LOS PRODUCTOS	PROVINCIA: 50%. REGIONAL 50%
CANALES DE DISTRIBUCIÓN	NUESTROS MEDIOS
FORMA DE PROMOCIÓN	AGENCIOS PROPIOS (VENEDORES) Y PUBLICIDAD VARIA
CERTIFICACIÓN DE CALIDAD	NO

## DIRECCIONES DE INTERÉS

DENOMINACIÓN	JESUS FRANCISCO MARTINEZ
CIF	A76735737
MARCAS	MUEBLES MARGODCY
GERENTE	JESUS FRANCISCO MARTINEZ
COMERCIAL	-----
DIRECCIÓN	PLAZA DE LA IGLESIA, 6
MUNICIPIO	LACAPOLVA
CODIGO POSTAL	23200
TELEFONO	953 68 03 63
FAX	953 68 03 63
CORREO ELECTRÓNICO	marjodcy@ger.es
PÁGINA WEB	-----
FECHA ESTABLECIMIENTO	14-4-1994
Nº EMPLEADOS	6
VOLUMEN FACTURACION	60.000-----150.000 €
EPÍGRAFE IAE	FABRICACION MUEBLES DE MADERA PARA EL HOGAR
CÓDIGO IAE	488 1
TIPO PRODUCTO	MUEBLES A MEDIDA DE TODOS LOS ESTILOS
DISEÑO PROPIO	SI
NIVEL TECNOLÓGICO	PARTE PROCESO PRODUCCION MANUAL PARTE AUTOMATIZADO
MATERIAS PRIMAS	MADERAS DE TODAS CLASES, TABLEROS
PROCEDENCIA DE LAS MATERIAS PRIMAS	PROVINCIAL: 30%, REGIONAL: 10%, NACIONAL: 60%
PROCEDENCIA MATERIAS AUXILIARES	EARNICES: NACIONAL 100%
DESTINO DE LOS PRODUCTOS	PROVINCIA: 90%, REGIONAL: 10%
CANALES DE DISTRIBUCIÓN	PROPIOS
FORMA DE PROMOCIÓN	DE CLIENTE A CLIENTE
CERTIFICACIÓN DE CALIDAD	NO



GUÍA INFORMATIVA  
del Sector de la **Madera**  
en la provincia de Jaén

<b>DENOMINACIÓN</b>	GAMEZ FABRICACION, S.A.
<b>CIF</b>	A73057378
<b>MARCAS</b>	GAMEZ FABRICACION
<b>GERENTE</b>	PICARDO GAMEZ DELGADO
<b>COMERCIAL</b>	ENRIQUE J. PEREZ ORTIZ
<b>DIRECCIÓN</b>	CAMINO DE LEBEJA S/N
<b>MUNICIPIO</b>	LINARES
<b>CODIGO POSTAL</b>	23700
<b>TELEFONO</b>	953 66.31.18/80.70 68
<b>FAX</b>	953 66.28.79
<b>CORREO ELECTRÓNICO</b>	ventas@gamezfabricacion.com
<b>PAGINA WEB</b>	gamezfabricacion.com
<b>FECHA ESTABLECIMIENTO</b>	1982
<b>Nº EMPLEADOS</b>	30
<b>VOLUMEN FACTURACIÓN</b>	800.000 ---- 1.200.000 €
<b>EPÍGRAFE IAE</b>	FABRICACION DE MOBILIARIO DE MADERA PARA EL HOGAR
<b>CÓDIGO IAE</b>	468.1
<b>TIPO PRODUCTO</b>	DORMITORIOS MATRIMONIALES, JUVENILES Y APILABLES
<b>DISEÑO PROPIO</b>	SI
<b>NIVEL TECNOLÓGICO</b>	PARTE PROCESO PRODUCCIÓN MANUAL PARTE AJUSTATIZADO
<b>MATERIAS PRIMAS</b>	MELANINA, DM, BARNICES, PINTURAS ETC
<b>PROCEDENCIA DE LAS MATERIAS PRIMAS</b>	PROVINCIAL: 30%, REGIONAL: 10%, NACIONAL: 55%, U.E: 5%
<b>PROCEDENCIA MATERIAS AUXILIARES</b>	SOMIERES REGIONAL: 100%
<b>DESTINO DE LOS PRODUCTOS</b>	PROVINCIA: 1%, REGIONAL: 5%, NACIONAL: 79%, U.E. 5%, RESTO DEL MUNDO: 10%
<b>CANALES DE DISTRIBUCIÓN</b>	REPRESENTANTES Y DIRECTOS
<b>FORMA DE PROMOCIÓN</b>	SITAS DIRECTAS A CLIENTES, FERIAS, CATALOGOS
<b>CERTIFICACIÓN DE CALIDAD</b>	NO

## DIRECCIONES DE INTERÉS

DENOMINACIÓN	HNOS CASADO DE LOPERA S.L.
CIF	B-23348931
MARCAS	HNOS CASADO MUJERES
GERENTE	FRANCISCO CASADO LOPEZ
COMERCIAL	FRANCISCO CASADO LOPEZ
DIRECCIÓN	PG. SANTA QUIITERIA C/ MALASA 5-7
MUNICIPIO	LOPERA
CODIGO POSTAL	23760
TELEFONO	953 51 63,23
FAX	953 51 65,66
CORREO ELECTRÓNICO	deocera@castobang.com
PAGINA WEB	mueblescasado.com/casado/
FECHA ESTABLECIMIENTO	27-3-1998
Nº EMPLEADOS	23
VOLUMEN FACTURACIÓN	1.200.000 — 3.000.000 €
EPÍGRAFE IAE	FABRICACION MOBILIARIO DE MADERA PARA EL HOGAR
CÓDIGO IAE	468.1
TIPO PRODUCTO	MUEBLES-DORMITORIOS
DISEÑO PROPIO	SI
NIVEL TECNOLÓGICO	PARTE PROCESO PRODUCCION MANUAL PARTE AUTOMATIZADO
MATERIAS PRIMAS	AGLOMERADOS
PROCEDENCIA DE LAS MATERIAS PRIMAS	PROVINCIAL: 25%, REGIONAL: 25%, NACIONAL: 50%
PROCEDENCIA MATERIAS AUXILIARES	VIDRIOS Y ALUMINIOS: PROVINCIAL: 100%
DESTINO DE LOS PRODUCTOS	PROVINCIA: 5%, REGIONAL: 30%, NACIONAL: 53%, U.E. 5%, RESTO DEL MUNDO: 10%
CANALES DE DISTRIBUCIÓN	MEDIOS PROPIOS
FORMA DE PROMOCIÓN	CATALOGOS, FERIAS Y PAGINA WEB
CERTIFICACIÓN DE CALIDAD	NO



GUÍA INFORMATIVA  
del Sector de la **Madera**  
en la provincia de Jaén

DENOMINACIÓN	MUEBLES COLOMU S.L.
CF	R. 7301574
MARCAS	COLOMU
GERENTE	FRANCISCO GARCÍA MONGE
COMERCIAL	-----
DIRECCIÓN	POLIG. IND. SANTA QUIFITERIA, PASELA 3-1
MUNICIPIO	LÓPERA
CODIGO POSTAL	23790
TELÉFONO	853.51.83.74
FAX	853.51.87.56
CORREO ELECTRÓNICO	colomos@colomu.com
PAGINA WEB	www.colomu.com
FECHA ESTABLECIMIENTO	1979
Nº EMPLEADOS	16
VOLUMEN FACTURACIÓN	1.200.000-----5.000.000 €
EPÍGRAFE IAE	FABRICACION MOBILIARIO DE MADERA
CÓDIGO IAE	468.1
TIPO PRODUCTO	DORMITORIOS CLASICOS Y MODERNOS
DISEÑO PROPIO	NO
NIVEL TECNOLÓGICO	PARTE PROCESO PRODUCCION MANUAL PARTE AUTOMATIZADO
MATERIAS PRIMAS	TABLEX, MELANINA, MADERA DE HAYA
PROCEDENCIA DE LAS MATERIAS PRIMAS	PROVINCIAL: 5%, REGIONAL: 10%, NACIONAL: 85%
PROCEDENCIA MATERIAS AUXILIARES	BARNICES, HERRAJES, MOLTURAS, PROVINCIAL 10%, REGIONAL: 30%, NACIONAL: 60%
DESTINO DE LOS PRODUCTOS	PROVINCIA: 5%, REGIONAL: 30%, NACIONAL: 50%, RESTO DEL MUNDO: 15%
CANALES DE DISTRIBUCIÓN	DISTRIBUIDORES Y REPRESENTANTES
FORMA DE PROMOCIÓN	CATALOGOS-OFERTAS, COMERCIALES
CERTIFICACIÓN DE CALIDAD	NO



## DIRECCIONES DE INTERÉS

DENOMINACIÓN	CARPINTERIA INDUSTRIAL ATALAYA S.L
CIF	B-23349806
MARCAS	ATALAYA MUEBLES
GERENTE	ADMINISTRADOR: SEBASTIÁN AGLLERA DEL PINO
COMERCIAL	-----
DIRECCIÓN	POLG. IND. SANTA QUIJITERIA C/ MALAGAN 2
MUNICIPIO	LOPERA
CODIGO POSTAL	23790
TELEFONO	953.51.86.86
FAX	953.52.81.00
CORREO ELECTRÓNICO	atalayamuebles@telefonos.es
PÁGINA WEB	-----
FECHA ESTABLECIMIENTO	1982
Nº EMPLEADOS	10
VOLUMEN FACTURACIÓN	300.000-----300.000 €
EPÍGRAFE IAE	FABRICACION MOBILIARIO DE MADERA PARA EL HOGAR
CÓDIGO IAE	463.1
TIPO PRODUCTO	MUEBLES DEL HOGAR
DISEÑO PROPIO	SI
NIVEL TECNOLÓGICO	PROCESO DE PRODUCCION AUTOMATIZADO
MATERIAS PRIMAS	MADERAS VARIAS DE 1ª CALIDAD, TABLEROS RECHAPADOS EN MADERA NATURAL
PROCEDENCIA DE LAS MATERIAS PRIMAS	NACIONAL: 100%
PROCEDENCIA MATERIAS AUXILIARES	COLA, BARNICES, HERRAJES Y COMPLEMENTOS NACIONAL: NACIONAL: 100%
DESTINO DE LOS PRODUCTOS	NACIONAL: 75%, U.E.: 30%
CANALES DE DISTRIBUCIÓN	TRANSPORTE PROPIO
FORMA DE PROMOCIÓN	CATALOGO PROPIO
CERTIFICACIÓN DE CALIDAD	NO



GUÍA INFORMATIVA  
del Sector de la **Madera**  
en la provincia de Jaén

DENOMINACIÓN	CINCOONA S.L
CIF	R 73284736
MARCAS	CINCOONA
GERENTE	JUAN DE DIOS IERMOSE
COMERCIAL	MANUEL GONZALEZ
DIRECCIÓN	CTRA. UBEDA-MÁLAGA KM. 37,000
MUNICIPIO	MANCILLA REAL
CODIGO POSTAL	23100
TELÉFONO	853.35.22.40
FAX	853.35.23.57
CORREO ELECTRÓNICO	cincodna@dncocna.com
PAGINA WEB	cincodna.com
FECHA ESTABLECIMIENTO	1994
Nº EMPLEADOS	73
VOLUMEN FACTURACIÓN	VENTA 2004 8.500.000 € APROX VADA/ENTE
EPÍGRAFE IAE	FABRICACION MOBILIARIO DE MADERA PARA EL HOGAR
CÓDIGO IAE	468.7
TIPO PRODUCTO	MUEBLES DE COCINA
DISEÑO PROPIO	SI
NIVEL TECNOLÓGICO	PARTE PROCESO PRODUCCION MANUAL PARTE AUTOMATIZADO
MATERIAS PRIMAS	TABLEROS, MADERAS,
PROCEDENCIA DE LAS MATERIAS PRIMAS	PROVINCIAL: 15%, REGIONAL: 30%, NACIONAL: 36%, U.E.: 17%
PROCEDENCIA MATERIAS AUXILIARES	ELECTRODOMEST HERRAJES, BARNICES, COLAS, GRANITO BISAGNAS, ETC: PROVINCIAL: 12%,
DESTINO DE LOS PRODUCTOS	PROVINCIA: 20%, REGIONAL: 15%, NACIONAL: 65%
CANALES DE DISTRIBUCIÓN	TRANSPORTE PROPIO
FORMA DE PROMOCIÓN	CATALOGOS, INTERNET, PENSAS, EXPOSICIONES DEPORTIVAS
CERTIFICACIÓN DE CALIDAD	NO

## DIRECCIONES DE INTERÉS

DENOMINACIÓN	CODIMAN S.C.A
CIF	E 29048857
MARCAS	CODIMAN
GERENTE	JOSE RUIZ SAMPEDRO
COMERCIAL	-----
DIRECCIÓN	CTRA. BAEZA KM. 1,2
MUNICIPIO	MANCILLA REAL
CODIGO POSTAL	23100
TELEFONO	953.55.03.21
FAX	953.55.60.29
CORREO ELECTRÓNICO	codiman@codiman.com
PÁGINA WEB	www.codiman.com
FECHA ESTABLECIMIENTO	1986
Nº EMPLEADOS	20
VOLUMEN FACTURACION	1.200.000-----3.300.000 €
EPÍGRAFE IAE	FABR. CACION MOBILIARIO DE MADERA PARA EL HOGAR
CÓDIGO IAE	403.1
TIPO PRODUCTO	FABRICACION MUEBLES DE COCINA
DISEÑO PROPIO	
NIVEL TECNOLÓGICO	PARTE PROCESO PRODUCCION MANUAL. PARTE AUTOMATIZADO
MATERIAS PRIMAS	PUERTA MADERA Y PVC, BARRAS POSICIONADAS, MELAMINA, TABLERO RECHAPADO, ETC.
PROCEDENCIA DE LAS MATERIAS PRIMAS	PROVINCIAL: 80%, NACIONAL: 20%
PROCEDENCIA MATERIAS AUXILIARES	COMPLEMENTOS DE MUEBLE. PROVINCIAL: 75%, NACIONAL: 25%
DESTINO DE LOS PRODUCTOS	PROVINCIAL: 10%, NACIONAL: 90%
CANALES DE DISTRIBUCIÓN	CANALONES PROPIOS
FORMA DE PROMOCIÓN	ANUNCIOS EN PRENSA Y PAGINA WEB
CERTIFICACION DE CALIDAD	SI, PERO ES EL DEL PROVEEDOR: ISO 9001:2007



GUÍA INFORMATIVA  
del Sector de la **Madera**  
en la provincia de Jaén

<b>DENOMINACIÓN</b>	TRIALXIM R. S.A
<b>CIF</b>	A73363917
<b>MARCAS</b>	TRIALXI
<b>GERENTE</b>	JUAN QUILES GUERRERO
<b>COMERCIAL</b>	-----
<b>DIRECCIÓN</b>	C/RA. UBECAMALAGA KM 37
<b>MUNICIPIO</b>	MANCIA REAL
<b>CODIGO POSTAL</b>	23100
<b>TELEFONO</b>	953 35 22.76
<b>FAX</b>	953 35 23.62
<b>CORREO ELECTRÓNICO</b>	Info@trialxi.com
<b>PAGINA WEB</b>	www.trialxi.com
<b>FECHA ESTABLECIMIENTO</b>	20-3-97
<b>Nº EMPLEADOS</b>	20
<b>VOLUMEN FACTURACIÓN</b>	80.000-----150.000 €
<b>EPÍGRAFE IAE</b>	FABRICACION AUXILIAR DEL MUEBLE
<b>CÓDIGO IAE</b>	436 1
<b>TIPO PRODUCTO</b>	MUEBLE AUXILIAR
<b>DISEÑO PROPIO</b>	NO
<b>NIVEL TECNOLÓGICO</b>	PARTE PROCESO PRODUCCION MANUAL PARTE AUTOMATIZADO
<b>MATERIAS PRIMAS</b>	AGLOMERADO Y D.M.
<b>PROCEDENCIA DE LAS MATERIAS PRIMAS</b>	NACIONAL: 80%, U. E.: 10%
<b>PROCEDENCIA MATERIAS AUXILIARES</b>	P.V.C., POLIURETANO, MOLDURAS: PROVINCIAL: 83%, NACIONAL: 20%
<b>DESTINO DE LOS PRODUCTOS</b>	PROVINCIA: 10%, REGIONAL: 20%, NACIONAL: 63%, RESIDUO DEL MUNICIPIO: 5%
<b>CANALES DE DISTRIBUCIÓN</b>	REPRESENTACIONES Y DISTRIBUIDORES
<b>FORMA DE PROMOCIÓN</b>	CATALOGO
<b>CERTIFICACIÓN DE CALIDAD</b>	NO

## DIRECCIONES DE INTERÉS

DENOMINACIÓN	PAPERFIL S.L
CIF	H.73297597
MARCAS	PAPERFIL
GERENTE	NARCISO BOYANO CANTERO
COMERCIAL	FRANCISCO SANCHEZ JIMENEZ
DIRECCIÓN	CTRA. MANCHA REAL-BAEZA
MUNICIPIO	MANCHA REAL
CODIGO POSTAL	23100
TELEFONO	953.35.03.45
FAX	953.35.20.20
CORREO ELECTRÓNICO	comercial@paperfil.com
PÁGINA WEB	paperfil.com
FECHA ESTABLECIMIENTO	1-1-1990
Nº EMPLEADOS	25
VOLUMEN FACTURACIÓN	1.200.000 ---- 3.000.000 €
EPÍGRAFE IAE	ACTIVIDADES ANEXAS INDUSTRIA DEL MUEBLE
CÓDIGO IAE	463.5
TIPO PRODUCTO	MOLDURAS PARA MUEBLES
DISEÑO PROPIO	SI
NIVEL TECNOLÓGICO	PARTE PROCESO PRODUCCION MANUAL PARTE AUTOMATIZADO
MATERIAS PRIMAS	FIBRAS MADERA M.D.F., CHAPA NATURAL Y SINTETICA
PROCEDENCIA DE LAS MATERIAS PRIMAS	PROVINCIAL: 6%, NACIONAL: 66%
PROCEDENCIA MATERIAS AUXILIARES	EMBALAJES, COLAS Y BARNICES: PROVINCIAL: 60%, REGIONAL: 40%
DESTINO DE LOS PRODUCTOS	REGIONAL: 70%, NACIONAL: 20%, RESTO DEL MUNDO: 10%
CANALES DE DISTRIBUCIÓN	AGENCIAS DE TRANSPORTES
FORMA DE PROMOCIÓN	DCCA A DCCA, PAGINAS AMARILLAS
CERTIFICACIÓN DE CALIDAD	NO



GUÍA INFORMATIVA  
del Sector de la **Madera**  
en la provincia de Jaén

<b>DENOMINACIÓN</b>	COYSA MUEBLES DE COCINA S.L.
<b>CIF</b>	R. 73294767
<b>MARCAS</b>	COYSA
<b>GERENTE</b>	JUAN DE DIOS COZO GUTIERREZ
<b>COMERCIAL</b>	---
<b>DIRECCIÓN</b>	POLG. IND. CRUZ DE ESTEBAN S/N
<b>MUNICIPIO</b>	MANCILLA REAL
<b>CODIGO POSTAL</b>	23100
<b>TELÉFONO</b>	853.35.09.35
<b>FAX</b>	853.35.00.90
<b>CORREO ELECTRÓNICO</b>	coysa@coysa.com
<b>PAGINA WEB</b>	www.coysa.com
<b>FECHA ESTABLECIMIENTO</b>	1983
<b>Nº EMPLEADOS</b>	23
<b>VOLUMEN FACTURACIÓN</b>	1.200.000 ---- 3.500.000 €
<b>EPÍGRAFE IAE</b>	FABRICACION DE MOBILIARIO DE MADERA PARA EL HOGAR
<b>CÓDIGO IAE</b>	163.1
<b>TIPO PRODUCTO</b>	MUEBLES DE COCINA
<b>DISEÑO PROPIO</b>	SI
<b>NIVEL TECNOLÓGICO</b>	PARTE PROCESO PRODUCCION MANUAL. PARTE AUTOMATIZADO
<b>MATERIAS PRIMAS</b>	MELANINAS, MADERAS NOBLES Y TROPICALES
<b>PROCEDENCIA DE LAS MATERIAS PRIMAS</b>	PROVINCIAL: 20%, NACIONAL: 60%, U.E.: 10%, OTROS PAISES: 10%
<b>PROCEDENCIA MATERIAS AUXILIARES</b>	FERRAJERIA: NACIONAL: 70%, U.E.: 10%, OTROS PAISES: 10%
<b>DESTINO DE LOS PRODUCTOS</b>	PROVINCIA: 30%, REGIONAL: 30%, NACIONAL: 40%
<b>CANALES DE DISTRIBUCIÓN</b>	NUESTROS PROPIOS MEDIOS
<b>FORMA DE PROMOCIÓN</b>	-----
<b>CERTIFICACIÓN DE CALIDAD</b>	NO

## DIRECCIONES DE INTERÉS

DENOMINACIÓN	PEDRO Y JUAN GAMEZ S.L.
CIF	B 23068752
MARCA\$	PEDRO Y JUAN GAMEZ S.L.
GERENTE	PEDRO GAMEZ GUTERREZ
COMERCIAL	FRANCISCO DE DIOS RUIZ
DIRECCIÓN	CTRA. DE BAEZA KM 2.43C
MUNICIPIO	MANCHA REAL
CODIGO POSTAL	28100
TELEFONO	953.35.00.14/56.06.25
FAX	953.35.05.35
CORREO ELECTRÓNICO	pjgamez@pjgamez.com
PÁGINA WEB	www.pjgamez.com
FECHA ESTABLECIMIENTO	AGOSTO 1971
Nº EMPLEADOS	31
VOLUMEN FACTURACIÓN	-----
EPÍGRAFE IAE	FABRICACION DE MOBILIARIO DE MADERA PARA EL HOGAR
CÓDIGO IAE	468.7
TIPO PRODUCTO	FABRICACION DE MOBILIARIO PARA EL HOGAR CON TABLERO DE PARTICULAS MELAMINIZADO
DISEÑO PROPIO	SI
NIVEL TECNOLÓGICO	PART E PROCESO PRODUCCION MANUAL PARTE AUTOMATIZADO
MATERIAS PRIMAS	MOBILIARIAS, TABLERO
PROCEDENCIA DE LAS MATERIAS PRIMAS	PROVINCIAL: 45%, REGIONAL: 24%, NACIONAL: 31%
PROCEDENCIA MATERIAS AUXILIARES	CRISTAL: PROVINCIAL: 100%, HERRAJE DE TODO TIPO ETC: NACIONAL: 100%
DESTINO DE LOS PRODUCTOS	PROVINCIA: 15%, REGIONAL: 30%, NACIONAL: 45%, U.E.: 5%, RESTO DEL MUNDO: 5%
CANALES DE DISTRIBUCIÓN	CAMIONES PROPIOS, AGENCIAS DE TRANSPORTE EXTERNO
FORMA DE PROMOCIÓN	CATALOGOS, ANUNCIOS EN REVISTAS ESPECIALIZADAS, PUBLICIDAD
CERTIFICACIÓN DE CALIDAD	EN PROCESO DE CERTIFICACION ISO 9002, ISO 14001



GUÍA INFORMATIVA  
del Sector de la **Madera**  
en la provincia de Jaén

DENOMINACIÓN	MOBELCHIC S.L
CIF	B-7338713
MARCAS	MOBELCHIC
GERENTE	JOSE MANUEL RUIZ COZO
COMERCIAL	J.M. RUIZ
DIRECCIÓN	PG INDUSTRIAL CTRA. BAEZA S/N
MUNICIPIO	MANCILLA REAL
CODIGO POSTAL	23100
TELEFONO	959 35.41.05
FAX	959 35.27.57
CORREO ELECTRÓNICO	fabteam@mobelchic.com
PAGINA WEB	www.mobelchic.com
FECHA ESTABLECIMIENTO	1997
Nº EMPLEADOS	22
VOLUMEN FACTURACIÓN	1.200.000-----3.000.000 €
EPÍGRAFE IAE	FABRICACION MUEBLE DE MADERA
CÓDIGO IAE	460.1
TIPO PRODUCTO	MUEBLES DE SALON
DISEÑO PROPIO	SI
NIVEL TECNOLÓGICO	PARTE PROCESO PRODUCCION MANUAL PARTE AUTOMATIZACION
MATERIAS PRIMAS	AGLOMERADOS
PROCEDENCIA DE LAS MATERIAS PRIMAS	PROVINCIAL: 20%, REGIONAL: 30% NACIONAL: 50%
PROCEDENCIA MATERIAS AUXILIARES	HERRAJES, CRISTALES, BARNICES, ETC: PROVINCIAL: 60%. NACIONAL: 60%
DESTINO DE LOS PRODUCTOS	PROVINCIA: 5%, REGIONAL: 15%, NACIONAL 75%, U.E.: 5%
CANALES DE DISTRIBUCIÓN	COMERCIOS DEL MUEBLE
FORMA DE PROMOCIÓN	CATALOGOS Y REVISTAS ESPECIALIZADAS
CERTIFICACIÓN DE CALIDAD	NO



## DIRECCIONES DE INTERÉS

DENOMINACIÓN	VAMASUR S.L.
CIF	R 23306379
MARCAS	VAMASUR
GERENTE	MANUEL GONZALEZ OGAYAR
COMERCIAL	MANUEL GONZALEZ OGAYAR
DIRECCIÓN	CTRA JEBEDA-MÁLAGA KM. 39
MUNICIPIO	MANCHA REAL
CODIGO POSTAL	23102
TELEFONO	953.35.25.35
FAX	953.35.20.95
CORREO ELECTRÓNICO	vamasur@vamasur.com
PÁGINA WEB	vamasur.com
FECHA ESTABLECIMIENTO	10-1-94
Nº EMPLEADOS	40
VOLUMEN FACTURACION	1.200.000 — 2.000.000 €
EPÍGRAFE IAE	FABRICACION MUEBLES MADERA PARA EL HOGAR
CÓDIGO IAE	468.1
TIPO PRODUCTO	MUEBLE AUXILIAR Y DE ENTRADA
DISEÑO PROPIO	SI
NIVEL TECNOLÓGICO	PART E PROCESO PRODUCCION MANUAL PARTE AUTOMATIZADO
MATERIAS PRIMAS	MADERAS MELAMINICAS, D. V.
PROCEDENCIA DE LAS MATERIAS PRIMAS	NACIONAL 100%
PROCEDENCIA MATERIAS AUXILIARES	CRISTAL Y MATERIALES DE FERRETERIA NACIONAL: 100%
DESTINO DE LOS PRODUCTOS	NACIONAL: 90%, J.E.: 15%, RESTO MUNDO: 5%
CANALES DE DISTRIBUCIÓN	DISTRIBUIDORES MAYORISTAS, GRUPOS DE TIENDAS, REPRESENTANTES
FORMA DE PROMOCIÓN	CATALOGO, CAMINO EXPOSITO R, PARTICIPACION EN FERIA
CERTIFICACIÓN DE CALIDAD	NO



GUÍA INFORMATIVA  
del Sector de la **Madera**  
en la provincia de Jaén

DENOMINACIÓN	DACLAVO S.L.
CIF	B 23327087
MARCAS	-----
GERENTE	FRANCISCO JESUS OLLESC CACIINERO
COMERCIAL	-----
DIRECCIÓN	POLG. IND. LA ESTACION
MUNICIPIO	MARQUELEJO
CODIGO POSTAL	23770
TELÉFONO	953.51.70.60
FAX	953.51.70.60
CORREO ELECTRÓNICO	-----
PÁGINA WEB	-----
FECHA ESTABLECIMIENTO	1998
Nº EMPLEADOS	12
VOLUMEN FACTURACIÓN	300.000 ---- 300.000 €
EPÍGRAFE IAE	FABRICACION MOBILIARIO PARA EL HOGAR
CÓDIGO IAE	466 1
TIPO PRODUCTO	DORMITORIOS Y COMEDORES
DISEÑO PROPIO	SI
NIVEL TECNOLÓGICO	PARTE PROCESO PRODUCCION MANUAL PARTE AUTOMATIZADO
MATERIAS PRIMAS	MADERAS DE PINO
PROCEDENCIA DE LAS MATERIAS PRIMAS	PROVINCIAL: 75%, REGIONAL: 10%, NACIONAL: 15%
PROCEDENCIA MATERIAS AUXILIARES	FERRETERIA, LACAS Y PINTURAS. PROVINCIAL: 60%, REGIONAL: 20%, NACIONAL: 20%
DESTINO DE LOS PRODUCTOS	PROVINCIA: 25%, REGIONAL: 50%, NACIONAL: 25%
CANALES DE DISTRIBUCIÓN	CAMION PROPIO
FORMA DE PROMOCIÓN	CAMION EXPOSITOR, CATALOGOS, FERIAS
CERTIFICACION DE CALIDAD	EN PROCESO DE CERTIFICACION ISO 9001:2000, ISO 14001:1996

## DIRECCIONES DE INTERÉS

<b>DENOMINACIÓN</b>	RAFAEL OLLERO CACHINERO Y DOS MAS C.B.
<b>CIF</b>	B2715551
<b>MARCAS</b>	-----
<b>GERENTE</b>	RAFAEL OLLERO CACHINERO
<b>COMERCIAL</b>	-----
<b>DIRECCIÓN</b>	CTRA. ESTACION S/N, KM 1,200
<b>MUNICIPIO</b>	MARIVOLEJO
<b>CODIGO POSTAL</b>	23770
<b>TELÉFONO</b>	953.51.70.60
<b>FAX</b>	953.51.70.60
<b>CORREO ELECTRÓNICO</b>	-----
<b>PÁGINA WEB</b>	-----
<b>FECHA ESTABLECIMIENTO</b>	1996
<b>Nº EMPLEADOS</b>	5
<b>VOLUMEN FACTURACIÓN</b>	150.000 — 300.000 €
<b>EPÍGRAFE IAE</b>	FABRICACION MOBILIARIO DE MADERA PARA EL HOGAR
<b>CÓDIGO IAE</b>	466.1
<b>TIPO PRODUCTO</b>	COMUECHOS Y COMUECHOS
<b>DISEÑO PROPIO</b>	SI
<b>NIVEL TECNOLÓGICO</b>	PROCESO DE PRODUCCION MANUAL
<b>MATERIAS PRIMAS</b>	MADERA DE PINO. CHIAPAS DE PINO
<b>PROCEDENCIA DE LAS MATERIAS PRIMAS</b>	PROVINCIAL: 70%, NACIONAL: 30%
<b>PROCEDENCIA MATERIAS AUXILIARES</b>	HERRAJES, FERRETERIA, PINTURA. PROVINCIAL: 60%, REGIONAL: 10%, NACIONAL: 30%
<b>DESTINO DE LOS PRODUCTOS</b>	PROVINCIA: 30%, REGIONAL: 50%, NACIONAL: 20%
<b>CANALES DE DISTRIBUCIÓN</b>	CAMIONES PROPIOS
<b>FORMA DE PROMOCIÓN</b>	A TRAVÉS DE EXPOSICIONES, FERIAS Y CATALOGOS
<b>CERTIFICACION DE CALIDAD</b>	EN PROCESO DE CERTIFICACION ISO 9001, ISO 14001:1996



GUÍA INFORMATIVA  
del Sector de la **Madera**  
en la provincia de Jaén

<b>DENOMINACIÓN</b>	FYSECO,S.C.A.
<b>CIF</b>	E-23038458
<b>MARCAS</b>	FYSECO
<b>GERENTE</b>	LOLA SAETA
<b>COMERCIAL</b>	-----
<b>DIRECCIÓN</b>	CTR. BALEN, 5
<b>MUNICIPIO</b>	MENGIJAR
<b>CODIGO POSTAL</b>	23820
<b>TELEFONO</b>	953.37.12.27
<b>FAX</b>	953.37.13.86
<b>CORREO ELECTRÓNICO</b>	fyseco@fyseco.com
<b>PAGINA WEB</b>	fyseco.com
<b>FECHA ESTABLECIMIENTO</b>	OCTUBRE 88
<b>Nº EMPLEADOS</b>	13
<b>VOLUMEN FACTURACIÓN</b>	800.000 ---- 200.000 €
<b>EPÍGRAFE IAE</b>	FABRICACION MUEBLES DE MADERA PARA EL HOGAR
<b>CÓDIGO IAE</b>	482.1
<b>TIPO PRODUCTO</b>	MUEBLES DE COCINA
<b>DISEÑO PROPIO</b>	SI
<b>NIVEL TECNOLÓGICO</b>	PARTE PROCESO PRODUCCION MANUAL PARTE AJUSTATIZADO
<b>MATERIAS PRIMAS</b>	MELANINAS, MADERAS, FERRETERIA
<b>PROCEDENCIA DE LAS MATERIAS PRIMAS</b>	PROVINCIAL: 30%, REGIONAL: 50%, NACIONAL: 20%
<b>PROCEDENCIA MATERIAS AUXILIARES</b>	TIRADORES, BISAGRAS, HERRAJES, FERRETERIA EN GENERAL, CRISTAL, ETC: REGIONAL: 100%
<b>DESTINO DE LOS PRODUCTOS</b>	-----
<b>CANALES DE DISTRIBUCIÓN</b>	PRINCIPALMENTE VENDAS PROPIAS
<b>FORMA DE PROMOCIÓN</b>	PUBLICIDAD VARIOS MEDIOS
<b>CERTIFICACIÓN DE CALIDAD</b>	SIC CALIDAD ISO 9001/200

## DIRECCIONES DE INTERÉS

<b>DENOMINACIÓN</b>	MUEBLES JOSE SALVADOR S.L.
<b>CIF</b>	B-2330668
<b>MARCAS</b>	MUEBLES JOSE SALVADOR
<b>GERENTE</b>	JOSE SALVADOR NAVARRO
<b>COMERCIAL</b>	-----
<b>DIRECCIÓN</b>	AVD. DE LA SOLERA, 21
<b>MUNICIPIO</b>	POZO ALCON
<b>CODIGO POSTAL</b>	23165
<b>TELEFONO</b>	952 73.80.54/73 38.53
<b>FAX</b>	952 73.89.53
<b>CORREO ELECTRÓNICO</b>	-----
<b>PÁGINA WEB</b>	-----
<b>FECHA ESTABLECIMIENTO</b>	01-01-1997
<b>Nº EMPLEADOS</b>	4
<b>VOLUMEN FACTURACIÓN</b>	60.000 — 160.000 €
<b>EPÍGRAFE IAE</b>	FABRICACIÓN MGBILIARIO DE MADERA
<b>CÓDIGO IAE</b>	482.1
<b>TIPO PRODUCTO</b>	TODO TIPO DE MUEBLE Y COMPLEMENTO HECHO A MEDIDA Y ARTESANAL
<b>DISEÑO PROPIO</b>	-----
<b>NIVEL TECNOLÓGICO</b>	PARTE PROCESO PRODUCCIÓN MANUAL PARTE AUTOMATIZADO
<b>MATERIAS PRIMAS</b>	TODO TIPO DE MADERA
<b>PROCEDENCIA DE LAS MATERIAS PRIMAS</b>	PROVINCIAL: 20%, REGIONAL: 80%, NACIONAL: 20%
<b>PROCEDENCIA MATERIAS AUXILIARES</b>	BARNICES, COJA, HERRAJES, ETC. PROVINCIAL: 90%, NACIONAL: 10%
<b>DESTINO DE LOS PRODUCTOS</b>	PROVINCIA: 40%, REGIONAL: 60%
<b>CANALES DE DISTRIBUCIÓN</b>	MEDIOS PROPIOS
<b>FORMA DE PROMOCIÓN</b>	CANALES DE RADIO
<b>CERTIFICACIÓN DE CALIDAD</b>	NO



GUÍA INFORMATIVA  
del Sector de la **Madera**  
en la provincia de Jaén

DENOMINACIÓN	TAPIZADOS JIMENEZ S.L.
CIF	B 73746012
MARCAS	TAPIZADOS JIMENEZ S.L.
GERENTE	MANUEL JIMENEZ CASTELLANO
COMERCIAL	-----
DIRECCIÓN	POL.G. IND. MIRASUENO C/ CUBA 3
MUNICIPIO	TORREDONJIMENO
CODIGO POSTAL	23350
TELEFONO	953 57 1131/34,11.57
FAX	953 57 27.91
CORREO ELECTRÓNICO	tapizadosjimenez@hotmail.com
PAGINA WEB	jimenezsena.com
FECHA ESTABLECIMIENTO	18-2-1997
Nº EMPLEADOS	25
VOLUMEN FACTURACIÓN	000.000-----1.200.000 €
EPÍGRAFE IAE	ACTIVIDADES ANEXAS IND. MUEBLE
CÓDIGO IAE	435 5
TIPO PRODUCTO	
DISEÑO PROPIO	SÍ
NIVEL TECNOLÓGICO	PARTE PROCESO PRODUCCION MANUAL PARTE AUTOMATIZADO
MATERIAS PRIMAS	MADERAS
PROCEDENCIA DE LAS MATERIAS PRIMAS	PROVINCIAL: 20%, REGIONAL: 25%, NACIONAL: 55%
PROCEDENCIA MATERIAS AUXILIARES	POLIURETANO Y TEJIDOS PRINCIPALMENTE: REGIONAL: 100%
DESTINO DE LOS PRODUCTOS	PROVINCIA: 10%, REGIONAL: 50%, NACIONAL: 35%, U.E.: 5%
CANALES DE DISTRIBUCIÓN	TRANSPORTE PROPIO
FORMA DE PROMOCIÓN	CATALOGOS Y AGENTES COMERCIALES
CERTIFICACIÓN DE CALIDAD	NO

## DIRECCIONES DE INTERÉS

<b>DENOMINACIÓN</b>	DISEÑO TAPIZADO FAMILIAN S.LL
<b>CIF</b>	B73462937
<b>MARCAS</b>	FAMILIAN
<b>GERENTE</b>	JOSE ANGLITA ESTRELLA
<b>COMERCIAL</b>	JOSE ANGLITA ESTRELLA
<b>DIRECCIÓN</b>	POLG. IND. MIRABUENO
<b>MUNICIPIO</b>	TORREDONJUNEN
<b>CODIGO POSTAL</b>	23850
<b>TELEFONO</b>	953.34.24.17
<b>FAX</b>	953.88.20.75
<b>CORREO ELECTRÓNICO</b>	famlian@telefonos.net
<b>PÁGINA WEB</b>	esencia1234.com/famlian
<b>FECHA ESTABLECIMIENTO</b>	2000
<b>Nº EMPLEADOS</b>	4
<b>VOLUMEN FACTURACION</b>	60.000€-----160.000€
<b>EPÍGRAFE IAE</b>	FABRICACION DE MOBILIARIO DE MADERA PARA EL HOGAR
<b>CÓDIGO IAE</b>	468.1
<b>TIPO PRODUCTO</b>	MUEBLE TAPIZADO
<b>DISEÑO PROPIO</b>	SI
<b>NIVEL TECNOLÓGICO</b>	PROCESO DE PRODUCCION MANUAL
<b>MATERIAS PRIMAS</b>	MADERA DE PINO Y TABLERO PARTICULAS, GOMA ESPUMA DE PCL URETANO, TEJIDOS ULTIMA GENERACION
<b>PROCEDENCIA DE LAS MATERIAS PRIMAS</b>	PROVINCIAL: 25%, REGIONAL: 25%, NACIONAL: 50%
<b>PROCEDENCIA MATERIAS AUXILIARES</b>	BASTIDORES DE MUELLES METALICOS, CINTAS DE TIRACCL, GRAPAS Y TEJIDOS DE REVESTIMIENTOS:
<b>DESTINO DE LOS PRODUCTOS</b>	REGIONAL: 25%, NACIONAL 75%
<b>CANALES DE DISTRIBUCIÓN</b>	NUESTROS MEDIOS PROPIOS DE TRANSPORTE
<b>FORMA DE PROMOCIÓN</b>	CATALOGOS, VEHICULO EXPOSITOR VISITANDO AL CLIENTE
<b>CERTIFICACIÓN DE CALIDAD</b>	NO



GUÍA INFORMATIVA  
del Sector de la **Madera**  
en la provincia de Jaén

DENOMINACIÓN	MUEBLES JESUS MOYA S.L.
CIF	B 23381363
MARCAS	-----
GERENTE	JESUS MOYA AMOR
COMERCIAL	-----
DIRECCIÓN	AVD. DE JAEN Nº 120
MUNICIPIO	TORREDONJIMENO
CODIGO POSTAL	23850
TELÉFONO	953.57.12.24
FAX	953.57.12.24
CORREO ELECTRÓNICO	-----
PÁGINA WEB	-----
FECHA ESTABLECIMIENTO	1997
Nº EMPLEADOS	5
VOLUMEN FACTURACIÓN	80.000 — 160.000 €
EPÍGRAFE IAE	FABRICACION DE MUEBLES DE MADERA
CÓDIGO IAE	436 1
TIPO PRODUCTO	MUEBLES DE HOGAR
DISEÑO PROPIO	NO
NIVEL TECNOLÓGICO	PARTE PROCESO PRODUCCION MANUAL PARTE AUTOMATIZADO
MATERIAS PRIMAS	MADERA Y TABLEROS
PROCEDENCIA DE LAS MATERIAS PRIMAS	NACIONAL: 60%, OTROS PAISES: 50%
PROCEDENCIA MATERIAS AUXILIARES	HERRAJES, CRISTAL: PROVINCIAL: 100%
DESTINO DE LOS PRODUCTOS	PROVINCIA: 15%, REGIONAL: 5%, NACIONAL: 80%
CANALES DE DISTRIBUCIÓN	TRANSPORTE PROPIO
FORMA DE PROMOCIÓN	PUBLICIDAD EN LA ROPA ALICCA
CERTIFICACIÓN DE CALIDAD	NO



